



RANKING GLOBAL SOBRE LA SEGURIDAD EN LAS CIUDADES

EVOLUCIÓN DE LA SEGURIDAD EN LAS
PRINCIPALES CIUDADES DEL MUNDO.
2015 - 2025

INTRODUCCIÓN

La relevancia cada vez mayor de las ciudades a nivel global como centros de atracción y concentración de población ha provocado la aparición de números rankings que valoran los ámbitos más destacados de las ciudades.

Uno de ellos, sin duda el más complejo de valorar, es la calidad de vida, para lo que debe considerarse los aspectos socioeconómicos, medioambientales y dotacionales que ofrecen las ciudades.

La calidad de vida depende de distintas variables como pueden ser, entre otras, la capacidad de renta, la calidad de los servicios esenciales a los que se tiene acceso, el clima, las posibilidades de ocio o, por supuesto, la seguridad que permite a la población poder disfrutar de todo lo anterior.

Existe un consenso generalizado en que la seguridad es un factor determinante que impacta directamente, no sólo en la calidad de vida de la ciudadanía, sino también en la atracción de población, inversión, talento y turismo.

MWCC y DS Ranking, presentan como complemento a la Segunda edición del Ranking Global de Calidad de Vida en las Ciudades, un informe sobre la seguridad en 198 ciudades del mundo y su evolución en los últimos diez años.

Este informe ha sido elaborado a partir de la información ofrecida por NUMBEO, la base de datos colaborativa sobre países y ciudades más amplia a nivel mundial. Sus datos se obtienen a través de encuestas online completadas por la población de cada ciudad.

El ranking está formado por 198 ciudades de las que diez tienen menos de 250.000 habitantes; 26 entre 250.001 y 500.000; 50 entre 500.001 y un millón; 62 entre uno y tres millones; 13 entre tres y cinco millones; 21 entre cinco y diez millones; 13 entre diez y veinte millones; y tres más de 20 millones (Beijing, Shanghái y Delhi).

En este informe vamos a analizar la seguridad de manera independiente al resto de variables condicionantes de la calidad de vida, haciendo una introducción sobre qué se entiende por seguridad, las diferentes dimensiones que puede tener y los factores que la condicionan. A continuación, se recogerá una clasificación formada por 198 ciudades ordenadas de mayor a menor “Nivel de seguridad” que ofrecen, calculado como un indicador sintético a partir de las siguientes variables:

1. Seguridad diurna de tránsito por la ciudad.
2. Seguridad nocturna de tránsito por la ciudad.
3. Incremento de la criminalidad en los últimos tres años.
4. Riesgo de sufrir un robo.
5. Riesgo de sufrir un ataque.
6. Riesgo por etnia o género.
7. Tráfico de estupefacientes.
8. Vandalismo y hurtos.
9. Riesgo de sufrir un delito violento.
10. Corrupción.

David Solla
Director de MWCC
info@dsranking.com



LA SEGURIDAD DE LAS CIUDADES UNA REFLEXIÓN NECESARIA

El urbanismo puede influir en determinadas formas de planificación que ayuden a mejorar la vida en los barrios y en las ciudades. Si se trabaja en ese sentido, se puede ayudar a reducir esos comportamientos. En esta línea, un estudio de la ciudad de Nueva York muestra que instalar luces en las calles puede conducir a reducir hasta un 36 % la tasa de criminalidad en períodos nocturnos y en ambientes al aire libre. Este es solo uno de los factores urbanísticos que pueden influir en la prevención de delitos y un aumento de la seguridad:

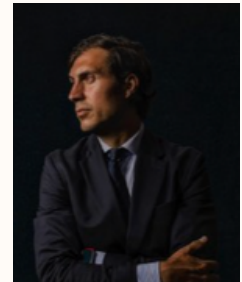
- 1.El sentido de pertenencia a la ciudad, clave.
- 2.La importancia de la vigilancia natural.
- 3.Las auditorías o diagnósticos de seguridad con perspectiva de género
- 4.Evitar espacios cerrados o protegidos del exterior.
- 5.Eliminación de espacios abandonados convertirlos en comunitarios
- 6.Clarifcación de los espacios peatonales.
- 7.El mantenimiento y la limpieza son disuasorios.
- 8.Las cámaras de videovigilancia como un elemento más de seguridad.
- 9.Cuidado con los elementos provisionales.

España es considerada uno de los países más seguros del mundo: el índice de Paz Global 2022 lo sitúa en el puesto 29 de entre 163 naciones. Aunque consideremos que el planeamiento urbanístico tiene un impacto sobre la criminalidad y sobre el miedo a la criminalidad, no siempre una mayor percepción ciudadana de inseguridad se corresponde con un aumento de delitos. Por ejemplo, según las estadísticas publicadas, en la ciudad de Barcelona los datos de criminalidad han bajado 5 puntos en comparación con años anteriores (los "hechos penales conocidos" pasan de los 13,9 puntos de 2019 a los 8,38 de 2022), pero la sensación de inseguridad de la ciudadanía es muy alta (la encuesta Municipal de Barcelona de 2022 volvían a señalar la inseguridad como mayor problema de la ciudad, con 24,8 puntos, a tan solo 4 puntos de alcanzar el pico máximo de 29,1 puntos del año 2019). ¿Por qué existe esta disociación? Cuando hablamos de inseguridad, hablamos de un concepto complejo y sujeto a la percepción de las personas en su relación vital con el medio urbano. No han cambiado demasiado las condiciones de vida de la ciudadanía respecto de los años anteriores a la pandemia y, además, no se conocen nuevas propuestas para hacer frente a la inseguridad, más allá de hacer crecer las plantillas de la policía o confiar (e invertir mucho dinero) en material de prevención situacional, como cámaras de circuitos cerrados de televisión, drones y elementos de seguridad privada. Estas políticas no reducen la criminalidad, pero, en cambio, mantienen o hacen crecer la percepción de miedo a la inseguridad.

Madrid, como capital y centro de atracción para eventos y una población diversa, tiene una tasa de criminalidad relativamente alta, con 7,98 delitos por cada 100.000 habitantes. Aunque ha habido una tendencia a la baja en la criminalidad en los últimos años, con datos de 2024 indicando las cifras más bajas en una década, es importante tener en cuenta que la tasa de criminalidad en la Comunidad de Madrid es superior a la media nacional. La Comunidad de Madrid tiene una tasa de criminalidad de 57,1 delitos por 1000 habitantes, 6 puntos más alta que la media nacional. Los delitos más comunes en Madrid son los relacionados con la propiedad y los delitos violentos. La criminalidad en Madrid ha estado disminuyendo en los últimos años, con una caída de 5 puntos en las infracciones penales por cada 1000 habitantes en 2024. La cibercriminalidad ha experimentado una reducción significativa, con un descenso de 6,2 puntos.

En general, Madrid es una ciudad segura, poniendo el foco en la naturaleza de la ciudad, ciudadanos y su capacidad de transformación

David García Núñez
Presidente MWCC



ÍNDICE

1.CONCEPTO DE SEGURIDAD, DIMENSIONES Y CONDICIONANTES

- CONCEPTO DE SEGURIDAD
- DIMENSIONES DE LA SEGURIDAD
- FACTORES DE LA SEGURIDAD
 - Factores internos a la persona condicionantes de la seguridad
 - Factores externos a la persona condicionantes de la seguridad

2.ANÁLISIS DE LA SEGURIDAD URBANA

- ESTUDIOS SOBRE LA SEGURIDAD URBANA
- NIVEL DE SEGURIDAD Y POBLACIÓN DE LAS CIUDADES
- NIVEL DE SEGURIDAD, NIVEL DE RENTA Y SISTEMA POLÍTICO
- NIVEL DE SEGURIDAD Y DISTRIBUCIÓN DE RENTA Y RIQUEZA. INDICE DE GINI.

3.RANKING GLOBAL SOBRE LA SEGURIDAD EN LAS CIUDADES

- INDICADORES DE SEGURIDAD
- EVOLUCIÓN DE LA SEGURIDAD ENTRE 2015 Y 2025
- SEGURIDAD DE TRANSITAR POR LA CIUDAD
 - Seguridad de transitar a solas durante el día
 - Seguridad de transitar a solas durante la noche
- RIESGO DE SUFRIR UN ROBO
- RIESGO DE SER ATACADO
- RACISMO
- DELITOS RELACIONADOS CON ESTUPEFACIENTES
- DELITOS CONTRA LA PROPIEDAD Y VANDALISMO
- DELITOS VIOLENTOS
- CORRUPCIÓN
- RANKING GLOBAL DE SEGURIDAD EN LAS CIUDADES

ANEXO I. CIUDADES DEL RANKING POR ORDEN ALFABÉTICO

ANEXO II. NÚMERO DE PAÍSES Y NÚMERO DE CIUDADES POR CADA PAÍS

ANEXO III. NÚMERO DE PAÍSES Y CIUDADES POR ZONA GEOGRÁFICA

ANEXO IV. PAÍSES Y CIUDADES POR ZONA GEOGRÁFICA Y RANKING

ANEXO V. RANKING CALIDAD DE VIDA 2024

CONCEPTO DE SEGURIDAD, DIMENSIONES Y CONDICIONANTES

CONCEPTO DE SEGURIDAD

El origen de los asentamientos urbanos, también aplicable al mundo animal, se encuentra en dos razones fundamentales, la colaboración para obtener alimento y la protección de la comunidad.

La seguridad puede definirse como la ausencia de riesgo, peligro o miedo. La necesidad de sentirse seguro y de saber que en caso de ataque se va a tener, al menos, ciertas garantías de protección ha sido una constante desde las primeras comunidades.

La seguridad tiene una dimensión objetiva, en función de los recursos de que disponga una comunidad para evitar o hacer frente a ataques o actos violentos que provengan desde dentro o desde fuera de ella. Pero también tiene una dimensión subjetiva, que proviene de la percepción individual de la seguridad determinada por las circunstancias y condicionantes de cada persona.

Podemos así diferenciar entre una seguridad personal de carácter subjetivo y una seguridad colectiva de carácter objetivo.

La seguridad individual es considerada por los expertos como un estado de ánimo en el que se encuentra la persona condicionada por su percepción de peligro. Para entenderlo, un bebé, en los brazos de su madre, se siente completamente seguro, aunque se encuentre de noche, sentada en la parada del autobús, en el barrio más peligroso del mundo; en tanto, para la madre, su sensación será exactamente la contraria. Otro ejemplo puede ser la percepción de inseguridad de una persona mayor cuando transita por una zona donde se encuentran jóvenes reunidos, mientras que para uno de los jóvenes esa zona es completamente segura.

La seguridad colectiva, por su parte, se puede definir como la capacidad de prevenir y anticiparse a situaciones de vulnerabilidad, amenaza, riesgo o peligro para la población, así como de dar una respuesta efectiva en caso de que esas situaciones sucedan.

CONCEPTO DE SEGURIDAD, DIMENSIONES Y CONDICIONANTES

DIMENSIONES DE LA SEGURIDAD

La seguridad es un concepto complejo que engloba distintas consideraciones en función de la dimensión que se considere.

Como se ha señalado más arriba, la seguridad tiene una dimensión subjetiva y otra objetiva, determinada la primera por la percepción de la persona y la segunda por los hechos que realmente suceden.

Por otra parte, existe una dimensión de carácter social, que diferencia entre la seguridad:

- Individual
- Familiar
- Comunitaria

También puede observarse la seguridad desde un punto de vista espacial, en tal caso, la seguridad puede ser:

- Hogar
- Barrial
- Urbana
- Regional
- Nacional
- Internacional
- Global

Todas las ellas se encuentran relacionadas de forma que no es posible alcanzar una seguridad individual sin proveer a la persona de todas ellas.

1. CONCEPTO DE SEGURIDAD, DIMENSIONES Y CONDICIONANTES

FACTORES DE LA SEGURIDAD

Los factores de la seguridad están formados por las variables que pueden condicionar la seguridad de las personas.

1.FACTORES INTERNOS A LA PERSONA CONDICIONANTES DE LA SEGURIDAD

Los factores internos tienen un impacto sobre la seguridad personal, diferenciando entre:

Factores internos propios de carácter invariable:

- Raza
- Género
- Capacidad distinta de carácter permanente: intelectual, motora, ...

Factores internos propios de carácter variable:

- Edad
- Condición física o estado mental
- Factores internos adquiridos
- Lugar de nacimiento
- Cultura

2.FACTORES EXTERNOS A LA PERSONA CONDICIONANTES DE LA SEGURIDAD

Factores socioeconómicos, como son la vulnerabilidad familiar, la pobreza y la desigualdad económica, las limitaciones relacionadas con el acceso a servicios esenciales como la energía, el agua potable, la sanidad o la educación, relacionadas con el ascenso social o con el acceso a oportunidades de trabajo.

Factores urbanísticos, relacionados con el planeamiento y gestión urbanística que facilite una vigilancia natural a lo largo del día y se evite la aparición de zonas urbanas propicias para la delincuencia.

Factores institucionales y de gobernanza, como son las políticas públicas de seguridad, la legislación y sistema judicial o la actuación y presencia policial

Factores tecnológicos relacionados con la implementación de sistemas innovadores para el control de la seguridad, para reducir los tiempos de respuesta de las fuerzas de seguridad y servicios de emergencia, para el análisis de riesgo dirigido a la prevención de delitos y una mejor gestión policial.

Factores culturales y religiosos, relacionados con tradiciones, costumbres o normas sociales que tienen un impacto sobre colectivos vulnerables, los derechos de las mujeres o la resolución de conflictos personales o familiares de manera violenta.

Factores territoriales. Muy relacionado con los factores culturales. El territorio puede condicionar la seguridad de las personas en función de su raza, género o cultura.

Factores temporales, que, suceden siempre con la misma periodicidad y, en ese sentido, a diferencia de los anteriores, son invariables:

- Transición día y noche. La seguridad no es la misma en las horas del día con luz que en las horas de noche, incrementando significativamente la criminalidad en estas últimas.
- Estaciones del año. El cambio de estaciones provoca cambio en los horarios y las costumbres, así como en el entorno natural, entre otros. Estos cambios se encuentran relacionadas con variaciones en los niveles y tipos de criminalidad que afecta de, manera distinta, a los territorios.

2. ANÁLISIS DE LA SEGURIDAD URBANA

ESTUDIOS SOBRE LA SEGURIDAD URBANA

De acuerdo con los datos del Banco Mundial, en 2008, por primera vez, la población urbana superó a la población rural a nivel global. En 2022 representaba ya el 56%, con una previsión de que en 2050 alcance el 66%. En el caso de la Unión Europea, la población urbana supone el 75% del total.

La seguridad es considerada un factor imprescindible para garantizar la calidad de vida de la población. En las sociedades democráticas, se configura como la principal garantía para poder ejercer todas las libertades con plenitud. En este sentido, Milton Friedman en su libro “Libertad de elegir” entendía que la seguridad era un pilar básico para garantizar ese derecho.

Los primeros estudios sobre criminalidad urbana se pueden remontar a finales del siglo XIX en Reino Unido, con los estudios sobre la pobreza realizados por el sociólogo Charles Booth y la elaboración de mapas en los que diferenciaba las distintas zonas de Londres en función de las condiciones socioeconómicas de la población y relacionaba ésta con otras variables, entre ellas el número de delitos.

Ya en el siglo XX destacan los estudios realizados por la Escuela de Chicago en los años 20 del siglo pasado, la cual desarrolló la elaboración de mapas de delitos como herramienta para su análisis y vinculándolos a la vulnerabilidad social y la pobreza.

Estos constituyen los antecedentes de los mapas de criminalidad que se elaboran actualmente y que se han consolidado como uno de los instrumentos más útiles para detectar las zonas más conflictivas, analizar las causas y buscar soluciones adaptadas a éstas.

En esta configuración urbana, queremos mencionar a Jane Jacobs y su obra "The Death and Life of Great American Cities" dedicada en parte a la seguridad en las ciudades, proponiendo términos como "los ojos en la calle" para referirse a lo que se denomina “Vigilancia natural”, para lo cual es necesario un urbanismo abierto, con edificaciones que tengan ventanas abiertas a las vías públicas y la presencia constante de personas. Por esta razón defendía una ciudad en la que se mezclaran los distintos usos del suelo que garantizara esa presencia a lo largo del día.

Los estudios realizados por el geógrafo Felipe Javier Hernando Sanz en la Ciudad de Madrid, han demostrado como zonas con una mayor vigilancia natural recogen unos índices de criminalidad más reducidos que otras cercanas o limítrofes donde esta es menor. También ha destacado como determinados desarrollos urbanísticos, como los complejos predominantemente de oficinas, con numerosas entradas y salidas, zonas a distintos niveles y fondos de saco sufren los índices de criminalidad más elevados de la ciudades, dejando patente la relevancia de mezclar distintos usos del suelo para garantizar la presencia continua de personas en las vías públicas y lograr una mejor seguridad ciudadana.

Debe considerarse que una caída en los niveles de seguridad puede provocar reacciones en la población que conducen a ésta a adoptar medidas alternativas según sus necesidades y posibilidades. En el caso de población con recursos económicos se ha recurrido a un blindaje urbano que supone crear urbanizaciones residenciales cerradas y vigiladas por servicios de seguridad privados. En el caso de población con menos o escasos recursos se han creado patrullas ciudadanas como medio de prevención y persuasión.

El criminólogo Vicens Valentín diferencia distintos factores urbanos que mejoran o reducen la seguridad. Entre los elementos favorables se encuentran:
El sentido de pertenencia a la ciudad.

1. La vigilancia natural. La presencia de personas en las calles y espacios públicos previene la delincuencia al generar autovigilancia. Una combinación adecuada de usos (comercial, residencial, recreativo, etc.) y de actividades diversas garantiza una mayor presencia de población en las calles.
2. El uso de tecnología como las cámaras de videovigilancia si son parte de un plan de seguridad general.
3. La limpieza y el mantenimiento de las ciudades.
4. Espacios peatonales libres de obstáculos y bien iluminado.

Por el contrario, factores urbanos que reducen la seguridad serían:

1. Espacios cerrados o protegidos del exterior. Estos espacios se perciben como una fuente de inseguridad, son excluyentes y reducen la vigilancia natural.
2. Espacios públicos dedicados a servicios de transporte como estaciones, aeropuertos, intercambiadores. A pesar de tener permanentemente presencia de personas, la rotación constante facilita el anonimato y las propias circunstancias de los viajes dificulta la denuncia y la persecución del delito.
3. Solares sin vallar o edificios abandonados.
4. Obras, desvíos, barreras temporales reducen la visibilidad y suelen tener una peor iluminación.

Todos estos factores ponen de manifiesto la relevancia de las políticas municipales como el punto de partida para conseguir y desarrollar ciudades seguras.

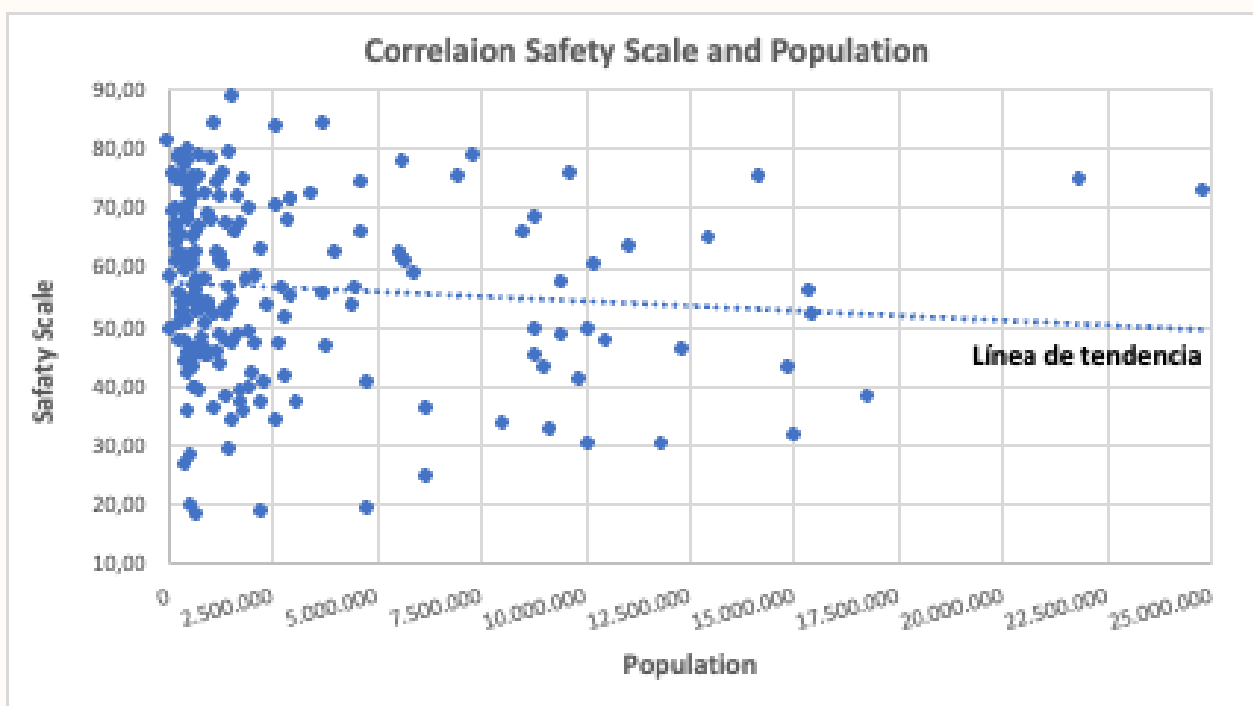
Antes decíamos que la seguridad era considerada un factor fundamental para la atracción de inversión y talento, pero ¿las ciudades más grandes son más inseguras que las pequeñas? ¿en qué medida la seguridad condiciona el crecimiento? ¿qué otros factores pueden condicionar la seguridad?

NIVEL DE SEGURIDAD Y POBLACIÓN DE LAS CIUDADES

Las ciudades actúan como centros de atracción de población, inversión y empresas. Diferentes estudios han establecido una correlación positiva entre densidad de población y crecimiento económico, sin embargo, esta correlación no aparece o es muy pequeña en el caso de población y seguridad, es decir, la creencia generalizada de que las ciudades grandes son más inseguras que las pequeñas no es cierta.

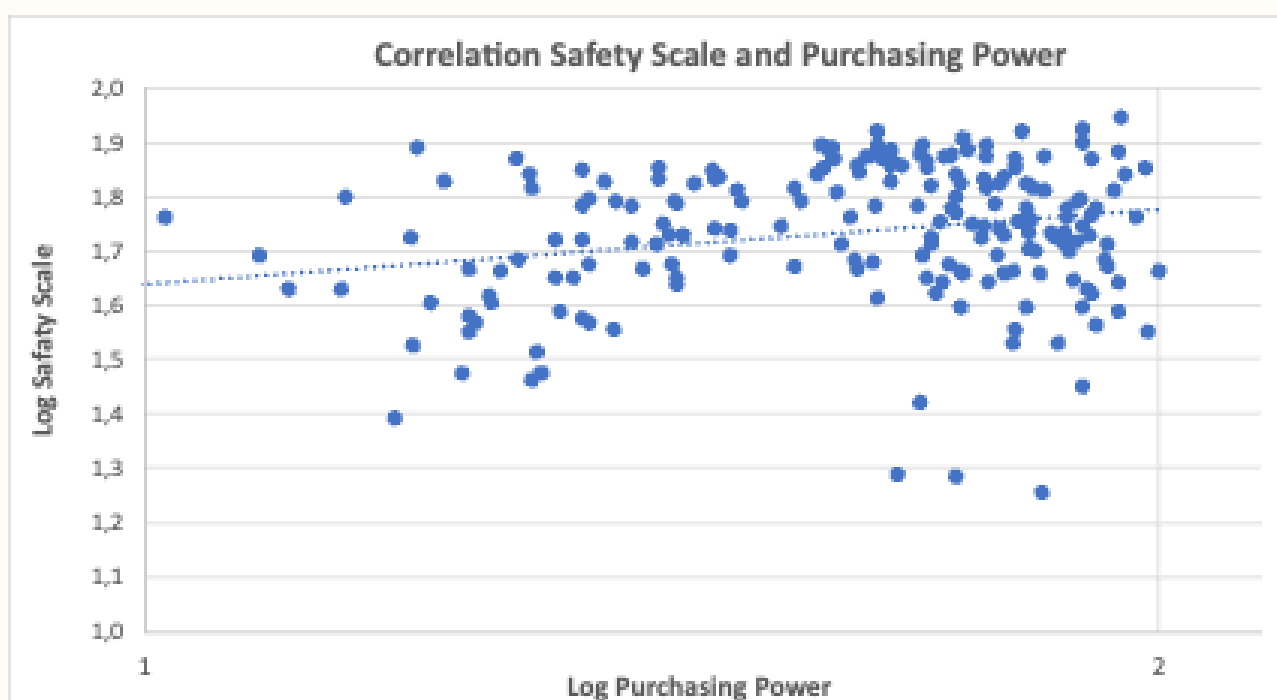
Hemos analizado las 198 ciudades y los resultados muestran que la población y la seguridad se comportan como prácticamente como variables independientes al tener un nivel de correlación negativa pero muy débil de $-0,087$, es decir, que aumentos o disminuciones de la población no producen alteraciones en los niveles de seguridad o que, en promedio, las grandes ciudades no tienen índices de inseguridad muy diferentes a las pequeñas.

En el gráfico se aprecia como las dos ciudades con mayor población se sitúan muy por encima de la línea de tendencia o como la aglomeración de ciudades de menos de 2,5 millones se distribuyen sin ningún patrón por encima y por debajo de dicha línea, así como el resto.



NIVEL DE SEGURIDAD, NIVEL DE RENTA Y SISTEMA POLÍTICO

Un análisis de los datos de las 198 ciudades muestra que el nivel de seguridad tiene una fuerte correlación positiva con altos niveles de renta, siempre que vaya unida a uno de los dos siguientes factores; a un sistema político no democrático como son países de Oriente Medio y asiáticos, que disfrutan de los mayores niveles de seguridad; en otros, se encuentra unido a democracias con una fuerte implantación del estado del bienestar, como son los países europeos.



Por el contrario, ciudades en países con una renta muy elevada, como puede ser EE.UU., pero en los que el estado del bienestar no se ha desarrollado en la misma medida que en Europa disfrutan de unos niveles de seguridad ostensiblemente más bajos, destacando los delitos con un fuerte componente violento. Esto estaría relacionado con los distintos factores externos que describimos más arriba:

1.Estado del bienestar. Los países europeos cuentan con sistemas de bienestar social más desarrollados que han permitido una sociedad más cohesionada socioeconómicamente con menores niveles de pobreza y desigualdad, factores estrechamente relacionados con la criminalidad.

2. Educación y oportunidades. El acceso a una educación media y superior asequible y, por tanto, a mejores oportunidades laborales contribuye a reducir las desigualdades sociales y a una mayor permeabilización entre capas sociales.

3. Política de prevención y reinserción. El gasto dirigido a programas para la prevención de delitos y políticas de rehabilitación reducen los índices de criminalidad.

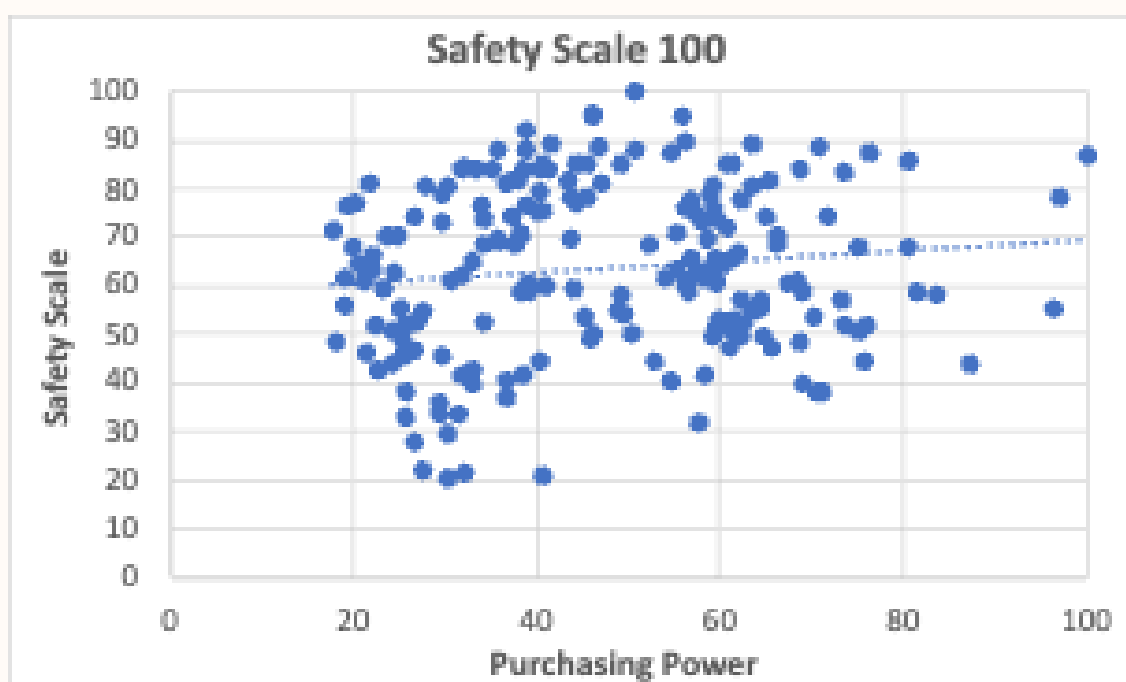
4. Programas de atención a minorías e inmigrantes. Los programas de ayuda e inserción social y laboral permiten una mayor integración social y reducen la marginación que es una de las causas de delincuencia.

5. Políticas de equilibrio territorial. Dirigidas a dotar de infraestructuras, equipamientos y servicios a las zonas menos favorecidas de las ciudades favoreciendo la reducción de desigualdades y la atracción de población hacia esas zonas facilitando una mayor permeabilidad social.

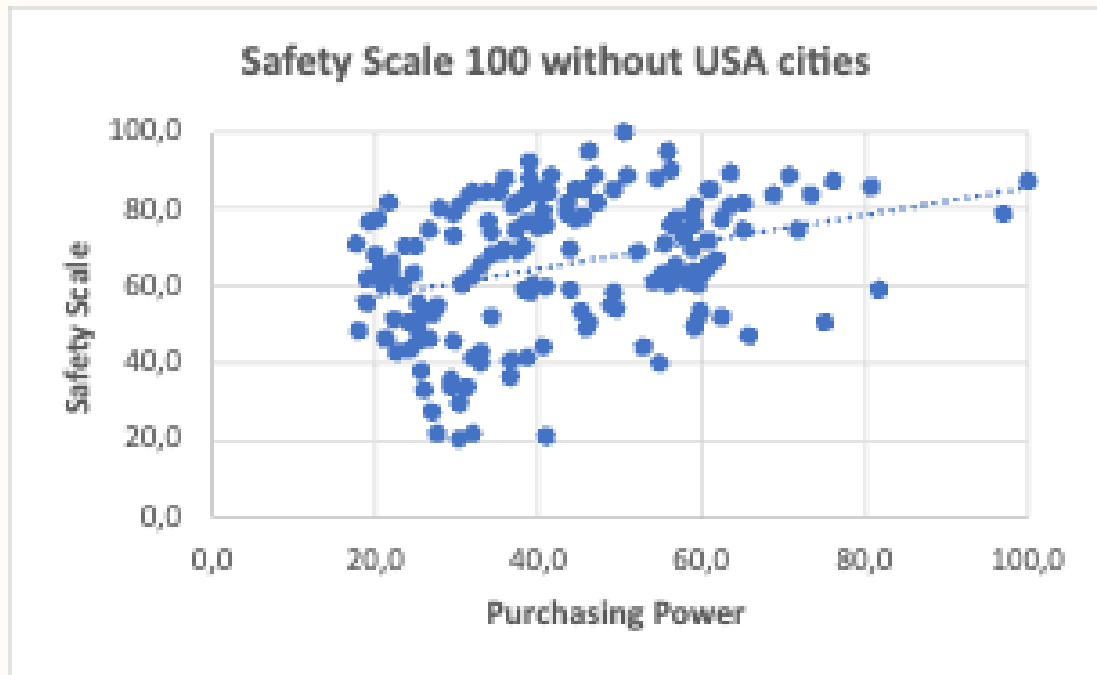
6. Permisos de Armas. Una regulación sobre la posesión y el uso de armas restrictiva reduce significativamente el acceso a las mismas y la posibilidad de violencia armada.

7 Sistema judicial y policial. La confianza en las fuerzas del orden y en el sistema judicial puede ser mayor en algunos países europeos, lo que puede influir en la percepción de seguridad de la población.

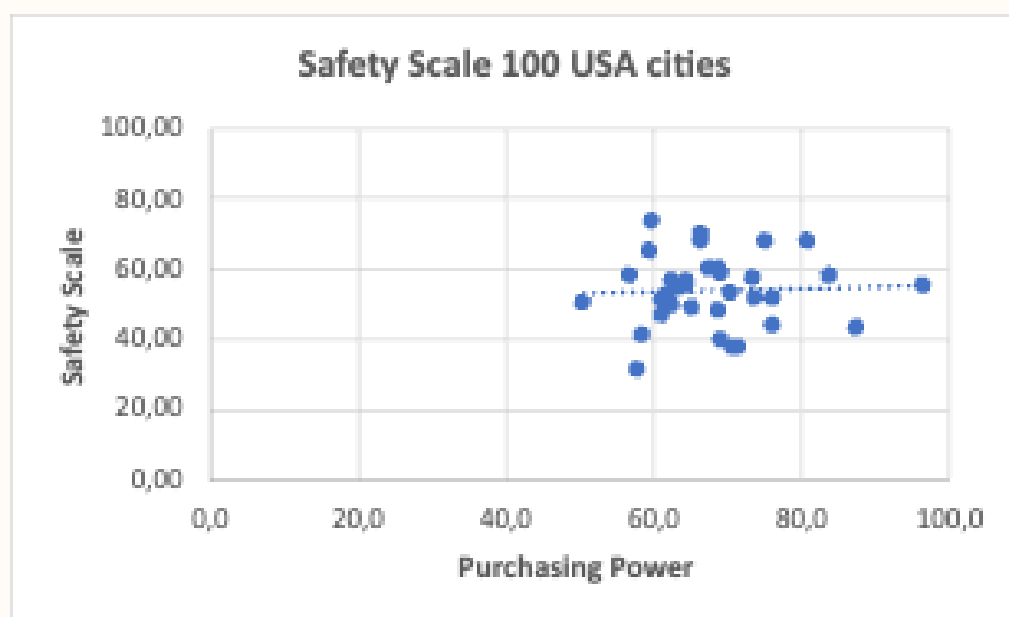
En el siguientes gráficos se relaciona para las 198 ciudades el nivel de seguridad en el - eje de ordenadas - con el nivel de renta o poder de compra - eje de abscisas -. Si bien la línea de tendencia – línea de puntos – es ascendente, es decir, a mayor renta mayor nivel de seguridad, su pendiente no es muy relevante, comenzando con un nivel medio de seguridad por debajo de 60 y no llegando a superar los 70.



Si del gráfico eliminamos las ciudades norteamericanas, vemos como la pendiente comienza más abajo, cerca del 50 en nivel de seguridad, lo que muestra que aquellas mejoran el punto de partida, pero termina en 80, lo que quiere decir que su presencia en el análisis empeora el máximo.



En este último gráfico, se recogen únicamente las ciudades de EE.UU., que se colocan en la parte derecha del gráfico dado su alto nivel de renta, pero al línea de tendencia que comienza por debajo de 60 y continúa con una pendiente ligeramente descendente, es decir, que, en promedio, a mayor nivel de renta de sus ciudades, menor nivel de seguridad.



NIVEL DE SEGURIDAD Y DISTRIBUCIÓN DE RENTA Y RIQUEZA. ÍNDICE DE GINI.

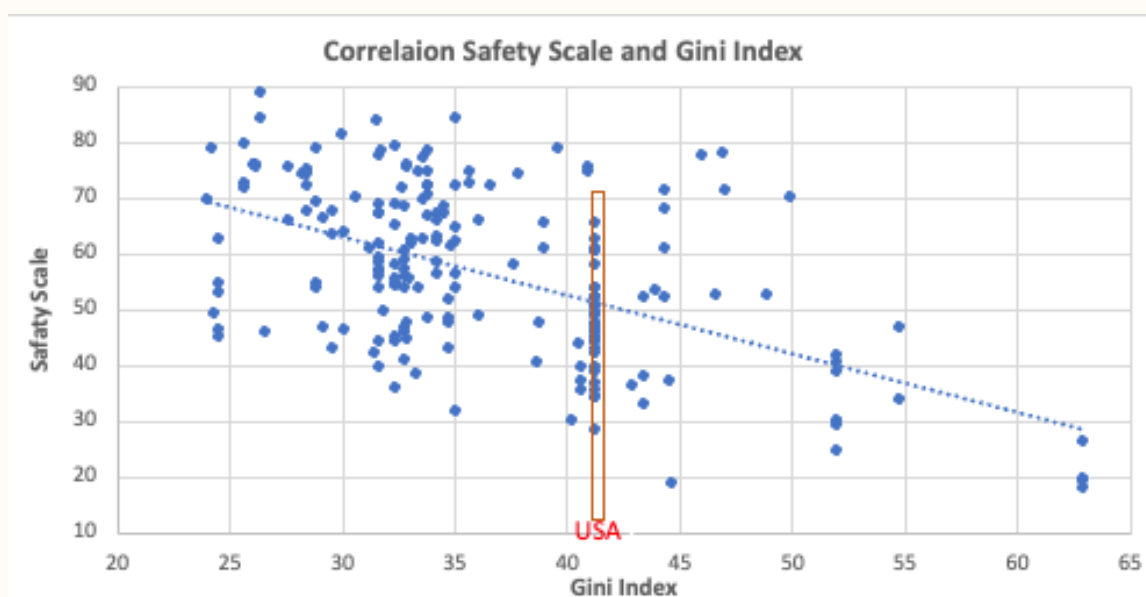
Acabamos de ver como el nivel de seguridad está correlacionado con la renta, potenciada si le añadimos como variable países con un fuerte desarrollo del estado del bienestar.

Esto nos hace plantearnos la posible correlación entre seguridad y un sistema político que favorezca la distribución de la renta y riqueza, para lo que vamos a utilizar el índice de Gini[1] a nivel de país para conocer como se correlacionan.

El índice de Gini es una medida de la desigualdad de ingresos o riqueza que al cruzarlo con el nivel de seguridad recoge una correlación negativa, o dicho al contrario, tiene una correlación positiva con la tasa de delitos y la sensación de inseguridad. Los coeficientes de Gini más altos, esto es, mayor desigualdad, se asocian con un mayor riesgo de delincuencia y una menor percepción de seguridad.

Calculando la correlación entre el nivel de seguridad de las ciudades y el índice de Gini a nivel de país se obtiene un valor de $-0,536$ que supone una fuerte correlación negativa.

En el gráfico se puede ver como la línea de tendencia es descendente, a mayor nivel de desigualdad menor nivel de seguridad. Hemos señalado las ciudades estadounidenses ya que al disponer de 34 puede verse como conforman una línea vertical en el valor 41,3 del índice de Gini, de las que sólo cinco ciudades se sitúan por encima del nivel de 60 puntos en seguridad.



[1] El índice de Gini es una medida estadística que cuantifica la desigualdad en la distribución de una variable dentro de una población. En economía, se utiliza para medir la desigualdad de ingresos o riqueza entre los habitantes de un país. El índice varía de 0 a 1, donde 0 representa la igualdad perfecta (todos tienen la misma riqueza o ingreso) y 1 representa la desigualdad perfecta (una persona posee todos los recursos).

ÍNDICE DE GINI POR PAÍSES

ORDENADO SEGÚN ÍNDICE DE GINI

Ranking Gini	País	Gini Index	Ranking Gini	País	Gini Index	Ranking Gini	País	Gini Index	Ranking Gini	País	Gini Index
1	Slovakia	24,1	23	France	31,5	45	Romania	33,9	67	Argentina	40,7
2	Slovenia	24,3	24	Taiwan	31,6	46	Spain	33,9	68	Malaysia	40,7
3	Belarus	24,4	25	Australia	31,7	47	Australia	34,3	69	Philippines	40,7
4	Ukraine	24,6	26	Canada	31,7	48	Latvia	34,3	70	Saudi Arabia	41,0
5	Netherlands	25,7	27	New Zealand	31,7	49	Portugal	34,6	71	United States	41,3
6	Iceland	26,1	28	Estonia	31,8	50	Iran	34,8	72	Chile	43,0
7	Czech Republic	26,2	29	Egypt	31,9	51	Italy	34,8	73	Mexico	43,5
8	U.A. Emirates	26,4	30	England	32,4	52	Thailand	34,9	74	Lebanon	44,0
9	Belgium	26,6	31	Germany	32,4	53	Nigeria	35,1	75	Turkey	44,4
10	Finland	27,7	32	Scotland	32,4	54	Qatar	35,1	76	Ecuador	44,6
11	Norway	27,7	33	Luxembourg	32,7	55	Russia	35,1	77	Venezuela	44,7
12	Denmark	28,3	34	India	32,8	56	China	35,7	78	Singapore	46,0
13	Poland	28,5	35	Greece	32,9	57	Vietnam	36,1	79	Costa Rica	46,7
14	Croatia	28,9	36	Japan	32,9	58	Lithuania	36,7	80	Armenia	47,0
15	Sweden	28,9	37	South Korea	32,9	59	Sri Lanka	37,7	81	Kuwait	47,1
16	Hungary	29,2	38	Bosnia and Herz.	33,0	60	Israel	37,9	82	Panama	48,9
17	Kazakhstan	29,2	39	Serbia	33,1	61	Kenya	38,7	83	Azerbaijan	50,0
18	Pakistan	29,6	40	Bangladesh	33,4	62	Indonesia	38,8	84	Brazil	52,0
19	Oman	30,0	41	Georgia	33,5	63	Bulgaria	39,0	85	Colombia	54,8
20	Rpblic Ireland	30,1	42	N. Macedonia	33,5	64	Hong Kong	39,7	86	South Africa	63,0
21	Austria	30,7	43	Jordan	33,7	65	Peru	40,3			
22	Cyprus	31,3	44	Switzerland	33,7	66	Uruguay	40,6			

ORDENADO SEGÚN PAÍS

Ranking Gini	País	Gini Index	Ranking Gini	País	Gini Index	Ranking Gini	País	Gini Index	Ranking Gini	País	Gini Index
67	Argentina	40,7	29	Egypt	31,9	74	Lebanon	44,0	32	Scotland	32,4
80	Armenia	47,0	30	England	32,4	58	Lithuania	36,7	39	Serbia	33,1
25	Australia	31,7	28	Estonia	31,8	33	Luxembourg	32,7	78	Singapore	46,0
47	Australia	34,3	10	Finland	27,7	68	Malaysia	40,7	1	Slovakia	24,1
21	Austria	30,7	23	France	31,5	73	Mexico	43,5	2	Slovenia	24,3
83	Azerbaijan	50,0	41	Georgia	33,5	5	Netherlands	25,7	86	South Africa	63,0
40	Bangladesh	33,4	31	Germany	32,4	27	New Zealand	31,7	37	South Korea	32,9
3	Belarus	24,4	35	Greece	32,9	53	Nigeria	35,1	46	Spain	33,9
9	Belgium	26,6	64	Hong Kong	39,7	42	N. Macedonia	33,5	59	Sri Lanka	37,7
38	Bosnia and Herz.	33,0	16	Hungary	29,2	11	Norway	27,7	15	Sweden	28,9
84	Brazil	52,0	6	Iceland	26,1	19	Oman	30,0	44	Switzerland	33,7
63	Bulgaria	39,0	34	India	32,8	18	Pakistan	29,6	24	Taiwan	31,6
26	Canada	31,7	62	Indonesia	38,8	82	Panama	48,9	52	Thailand	34,9
72	Chile	43,0	50	Iran	34,8	65	Peru	40,3	75	Turkey	44,4
56	China	35,7	60	Israel	37,9	69	Philippines	40,7	4	Ukraine	24,6
85	Colombia	54,8	51	Italy	34,8	13	Poland	28,5	8	U.A. Emirates	26,4
79	Costa Rica	46,7	36	Japan	32,9	49	Portugal	34,6	71	United States	41,3
14	Croatia	28,9	43	Jordan	33,7	54	Qatar	35,1	66	Uruguay	40,6
22	Cyprus	31,3	17	Kazakhstan	29,2	20	Rpblic Ireland	30,1	77	Venezuela	44,7
7	Czech Republic	26,2	61	Kenya	38,7	45	Romania	33,9	57	Vietnam	36,1
12	Denmark	28,3	81	Kuwait	47,1	55	Russia	35,1			
76	Ecuador	44,6	48	Latvia	34,3	70	Saudi Arabia	41,0			

3. RANKING GLOBAL SOBRE LA SEGURIDAD EN LAS CIUDADES

INDICADORES DE SEGURIDAD

Entendiendo la dificultad para dar un valor concreto a la seguridad, es posible elaborar indicadores numéricos que permitan baremar y comparar las ciudades, considerando la seguridad total con un valor de cien y la inseguridad total con cero.

Como decíamos más arriba, al analizar la seguridad en las ciudades, hay que diferenciar entre la seguridad objetiva, es decir, la comisión y peligro real de sufrir un delito en una ciudad, de la seguridad subjetiva que se expresa como un miedo más difuso debido a la percepción de cada persona que depende de sus circunstancias personales y sociales así como de otras variables externas como la iluminación u oscuridad de las vías, la ausencia de personas en las calles, el estado de las edificaciones, la existencia de mendicidad, etc.

Los indicadores de seguridad proporcionados por Numbeo[1] hacen referencia a estos dos aspectos – objetivo y subjetivo-, concretados en la valoración de las siguientes variables:

- Indicador de seguridad.
- Seguridad de transitar a solas durante el día.
- Seguridad de transitar a solas durante la noche.
- Aumento de la delincuencia en los últimos 3 años.
- Robos[2].
- Agresiones.
- Racismo y cuestiones de género.
- Delitos relacionados con estupefacientes.
- Delitos contra la propiedad, como vandalismo y robo.
- Delitos violentos, como asaltos y robos a mano armada.
- Corrupción.

Entre estas variables, la seguridad de transitar por la ciudad tiene un carácter general y sirve de termómetro para valorar la seguridad en la ciudad. Además, es la que tiene mayor impacto sobre el turismo o la atracción de población. Por estas razones se tratará con mayor profundidad.

[1] Para conocer metodología puede consultarse este enlace

[2] Este indicador es la síntesis de los siguientes: Preocupación por robo en viviendas y objetos; preocupación por ser asaltado o robado; preocupación por robo de vehículos; preocupación por robo en los vehículos.

EVOLUCIÓN DE LA SEGURIDAD ENTRE 2015 Y 2025

La evolución de la seguridad de las ciudades entre 2015 y 2025 ha sido dispar. Entre las 187 ciudades de las que se dispone de datos para este periodo, el índice de seguridad ha crecido un promedio del 3%. Del total, 97 han mejorado en estos diez años su índice de seguridad con un promedio de 15,3% y 90 han reducido su valoración con un promedio de -10,3%

En los últimos diez años, las ciudades que más han caído en los niveles de seguridad han sido Albuquerque (-35,1%), San Francisco (-31,9%), Santiago de Chile (-31,8%) Minsk (-31,4%); Birmingham (-27,5%), Bogotá (-28,5%)

En Sudamérica la seguridad ha caído en once de las 19 ciudades recogidas, destacando la mejora de Monterrey – aumenta un 21% hasta 51,9 puntos-, Caracas que, aunque continúa siendo la peor ha visto mejorar su seguridad en un 18,6% hasta 18,5 puntos y Porto Alegre – sube un 17,2% hasta 29,2 puntos-. Por el contrario, las que sufren mayores caídas son Santiago de Chile - cae a 36,3 puntos un -31,8%-, Quito -cae a 36,9 puntos un -20,5% - y Bogotá - cae a 33,6 puntos un -28,5%-.

En África, de las siete ciudades recogidas, cinco de ellas mejoran su indicador de seguridad, entre las que destacan Cairo – sube un 26,7% hasta 49,4 puntos-, Nairobi -sube un 24% hasta 40,3 puntos- y Lagos – sube un 19% hasta 31,9 puntos-. Las ciudades sudafricanas caen con fuerza en estos últimos diez años, Pretoria -cae 20,9% a 18,2 puntos-, Durban -cae 9,3% a 19,4 puntos- y Ciudad del Cabo -cae 7,4% a 26,3 puntos-.

En América del Norte se dispone de datos de 38 ciudades de las que trece mejoran su seguridad y 25 empeoran. Entre las que mejoran destaca San José – aumenta un 33,8% hasta 52,7 puntos-, Miami -sube un 17,4% hasta 47,3 puntos- y Las Vegas - sube un 15,3% hasta 44,4-.

De las 35 ciudades asiáticas, 18 mejoran su seguridad y en 16 se reducen. Entre las que mejoran se encuentran Karachi -sube un 112,9% hasta 43 puntos-, Gurgaon - sube un 61,1% hasta 46,4 puntos-, Kuala Lumpur -sube un 59,9% hasta 39,5 puntos- y Lahore -sube un 58,7% hasta 63 puntos-.

En Oceanía, de las ocho ciudades cinco incrementan su valor en el índice de seguridad y en tres se reducen. Adelaida -sube un 15,9% hasta 67,2 puntos- y Sídney -sube un 11,3% hasta 65,9- son las que más mejoran. Melbourne – cae un 6,9% a 49,9 puntos- y Auckland – cae un 6,5% a 56,2 puntos- las que más caen.

EVOLUCIÓN DE LA SEGURIDAD ENTRE 2015 Y 2025

Respecto a Europa, 41 de las 68 ciudades mejoran su seguridad, cinco de ellas con fuertes incrementos como Rotterdam -sube un 67,7% hasta 71,6 puntos-, Moscú -sube un 40,6% hasta 64,4-, La Haya -sube un 34,3% hasta 79,5 puntos- o Turín -sube un 33,1% hasta 47,9 puntos-. De las 27 que empeoran Minsk cae un 31,4% de 71,4 a 49 puntos, Tesalónica -cae un 29,9% a 47,5 puntos- y Birmingham -retrocede un 27,5% a 36,1 puntos-.

Por último, Oriente Medio donde las siete ciudades representadas mejoran en el índice de seguridad destacando Muscat -sube un 16,4% hasta 80,9 puntos- y Jeda -sube un 14,5% hasta 74,3-.

RANKING GLOBAL DE SEGURIDAD EN LAS CIUDADES

En la siguiente tabla se recoge el nivel de seguridad en 198 ciudades del mundo, diferenciadas por colores en función de seis niveles de seguridad:

- Seguridad muy alta: Aquellas con valores superiores a 70 puntos. 44 ciudades.
- Seguridad alta: Aquellas con valores entre 60 y 70 puntos. 44 ciudades.
- Seguridad media: Aquellas con valores entre 50 y 60 puntos. 40 ciudades.
- Inseguridad media: Aquellas con valores entre 40 y 50 puntos. 41 ciudades
- Inseguridad alta: Aquellas con valores entre 30 y 40 puntos. 19 ciudades
- Inseguridad muy alta: Aquellas con valores inferiores a 30 puntos. Diez ciudades.

Los primeros cinco puestos del ranking corresponden a ciudades con alta renta per cápita que pertenecen a países con un régimen no democráticos. Abu Dabi aparece como la ciudad más segura del mundo con 88,5 puntos, seguida de Doha - 84,2-, Dubai - 83,9 -, Taipéi -83,7 y Muscat -81,2-.

A continuación, aparecen cuatro ciudades europeas de carácter heterogéneo en cuanto a cultura, renta y situación geográfica como son La Haya, Múnich, Zagreb y Liubliana.

Por la cola destacan tres ciudades sudafricanas y una sudamericana con valores de seguridad por debajo de 20 como son Pretoria, que sería la ciudad más insegura del mundo con 18 puntos, seguida de Caracas -18,6-, Johannesburgo -19,2- y Durban -19,5-.

Dentro de las diez ciudades más inseguras aparece una cuarta ciudad sudafricana, Ciudad del Cabo, tres brasileñas como son Río de Janeiro, Puerto Alegre y Sao Paulo; Lima capital de Perú y Albuquerque en EE.UU. completan la lista.

De las siete ciudades africanas recogidas, las cuatro sudafricanas se colocan entre las más inseguras del mundo, Lagos como muy insegura y Cairo y Nairobi con una inseguridad media.

En América del Sur y Centro América de las 19 ciudades recogidas, cinco están entre las más inseguras del mundo, destacando Caracas, siete tienen una inseguridad alta, cuatro una inseguridad media y tres se sitúan en verde con una seguridad por encima de 50 – Ciudad de Panamá, San José de Costa Rica y Monterrey en México.

RANKING GLOBAL DE SEGURIDAD EN LAS CIUDADES

Entre las 34 ciudades asiáticas, ninguna de ellas se coloca entre las ciudades más inseguras, tres entre las muy inseguras y ocho entre las que tienen una inseguridad media. En verde, seis disponen de una seguridad media, nueve de una seguridad alta y ocho muy alta, entre ellas Taipéi (quinta del ranking) y Hong Kong (décima).

Europa cuenta con 72 ciudades en el ranking que tiene a Birmingham como la ciudad más insegura con 35,8 puntos (181 en la clasificación total) y a La Haya en el otro extremo como la sexta más segura del ranking. Doce ciudades se agrupan con una inseguridad media, entre ellas París, Londres, Bruselas, Milán o Barcelona. Trece ciudades disponen de una seguridad media (destacando Berlín y Roma) y 21 de una seguridad alta como Moscú, Lisboa o Viena. Con una seguridad muy alta aparecen 25 ciudades como Múnich, Praga, Varsovia o Madrid que destaca por su tamaño.

Las seis ciudades de Oceanía se colocan en la parte media-alta, dos con una seguridad media y cuatro con una seguridad alta. Melbourne es la última con 56,11 puntos y Adelaida la primera con 67,12.

Finalmente, de Oriente Medio se recogen ocho ciudades, diferenciándose Beirut, con una seguridad media, del resto que se colocan con una seguridad muy alta, como decíamos arriba, cuatro de ellas se colocan entre las cinco primeras del ranking Abu Dabi (1ª), Doha (2ª), Dubai (3ª) y Muscat (5ª).

En la tabla siguiente se recoge el Ranking dando color verde más intenso a las ciudades con mayor seguridad hasta un nivel de 50 puntos. Por debajo cambia el color a un anaranjado, más intenso a medida que la seguridad es menor.

RANKING GLOBAL DE SEGURIDAD EN LAS CIUDADES

N	City	Safety Scale	N	City	Safety Scale	N	City	Safety Scale	N	City	Safety Scale
1	Abu Dhabi	88,5	51	Ottawa	68,6	101	Mississauga	55,9	151	Tucson, AZ	45,6
2	Doha	84,2	52	Ahmedabad	68,4	102	Mumbai	55,8	152	Odesa	44,9
3	Dubai	83,9	53	Lisbon	68,4	103	Berlin	55,3	153	London	44,8
4	Taipei	83,7	54	Izmir	67,7	104	Sarajevo	55,2	154	San Jose, CA	44,7
5	Muscat	81,2	55	Gdańsk	67,6	105	Kiev (Kyiv)	54,6	155	Athens	44,7
6	The Hague	79,4	56	Islamabad	67,5	106	Glasgow	54,4	156	Las Vegas	44,2
7	Munich	79,0	57	Adelaide	67,1	107	Gothenburg	54,4	157	Hamilton, Ontario	44,1
8	Zagreb	78,6	58	Montreal	67,1	108	Frankfurt	54,1	158	Manchester	44,0
9	Ljubljana	78,6	59	Porto	67,0	109	Tampa, Florida	53,9	159	Minneapolis	43,9
10	Hong Kong	78,6	60	Wellington	66,8	110	Novosibirsk	53,8	160	Montevideo	43,5
11	Tallinn	78,1	61	Valencia	66,6	111	Skopje	53,8	161	Portland, Oregon	42,9
12	Cluj-Napoca	78,1	62	Budapest	65,9	112	Stockholm	53,7	162	Karachi	42,9
13	Yerevan	77,9	63	Hanoi	65,9	113	Kolkata	53,5	163	Tehran	42,8
14	Quebec City	77,5	64	Sydney	65,8	114	Charlotte, NC	53,5	164	Paris	42,0
15	Singapore	77,4	65	Oslo	65,8	115	Edmonton	53,5	165	Kansas City, MO	41,9
16	Zurich	76,9	66	Salt Lake City	65,4	116	Beirut	53,2	166	Brasilia	41,4
17	Reykjavik	75,9	67	Varna, Bulgaria	65,3	117	Kharkiv	52,8	167	Delhi	40,9
18	Seoul	75,6	68	Stuttgart	64,9	118	Panama City	52,6	168	Belo Horizonte	40,3
19	Prague	75,5	69	Moscow	64,5	119	S. Jose, C. Rica	52,3	169	Nairobi	40,3
20	Tokyo	75,3	70	Cork	63,6	120	Denver	52,2	170	Washington, D.C.	39,6
21	Riyadh	75,2	71	Lahore	63,0	121	Istanbul	52,1	171	Kuala Lumpur	39,6
22	Brno	75,1	72	Brisbane	62,6	122	San Antonio	51,9	172	Winnipeg	39,4
23	Helsinki	75,1	73	Amman	62,4	123	Monterrey	51,9	173	Curitiba	38,8
24	Krakow	74,9	74	Pittsburgh	62,3	124	Honolulu	51,8	174	San Francisco	38,7
25	Warsaw	74,5	75	Belgrade	62,2	125	Rome	51,6	175	Dhaka	38,1
26	Beijing	74,5	76	Lviv	62,2	126	Sacramento, CA	50,8	176	Guadalajara	37,8
27	Timisoara	74,4	77	St Petersburg	62,0	127	Orlando, Florida	50,4	177	Quito	36,9
28	Tbilisi	74,3	78	Riga	61,8	128	Columbus, Ohio	50,4	178	Buenos Aires	36,9
29	Jeddah	74,3	79	Novi Sad	61,7	129	Cairo	49,5	179	Houston	36,7
30	Copenhagen	74,2	80	Calgary	61,5	130	Cambridge, MA	49,2	180	Santiago	36,1
31	Wroclaw	74,2	81	Bangkok	61,1	131	New York City	49,2	181	Birmingham	35,8
32	Tel Aviv	74,0	82	Limassol	60,9	132	Minsk	49,1	182	Atlanta	35,5
33	Shanghai	72,5	83	Sofia	60,7	133	Ho Chi Minh City	48,6	183	Manila	35,5
34	Amsterdam	72,3	84	Ankara	60,6	134	Dallas	48,6	184	Philadelphia	34,0
35	Poznań	72,1	85	Raleigh, NC	60,6	135	Barcelona	48,3	185	Chicago	33,9
36	Vilnius	72,1	86	Chennai	60,4	136	Turin	48,1	186	Bogota	33,6
37	Madrid	71,9	87	San Diego	60,2	137	Thessaloniki	47,5	187	Mexico City	32,7
38	Nizhny Novg.	71,9	88	Boston	60,2	138	Miami	47,5	188	Lagos	31,8
39	Bucharest	71,8	89	Halifax, Nova S.	59,1	139	Jakarta	47,3	189	São Paulo	29,9
40	Rotterdam	71,4	90	Pune	58,7	140	Milan	47,2	190	Lima	29,9
41	Luxembourg	71,4	91	Victoria, BC	58,2	141	Phoenix, AZ	46,9	191	Porto Alegre	29,3
42	Bursa	71,3	92	Perth	58,2	142	Medellin	46,7	192	Albuquerque, NM	28,3
43	Kuwait City	71,1	93	Austin, Texas	57,9	143	Almaty	46,7	193	Cape Town	26,3
44	Malaga	70,3	94	Colombo	57,8	144	Gurgaon	46,4	194	Rio de Janeiro	24,7
45	Baku	69,9	95	Hamburg	57,7	145	Dublin	46,3	195	Durban	19,5
46	Vienna	69,7	96	Hyderabad	57,1	146	Los Angeles	46,2	196	Johannesburg	19,2
47	Geneva	69,5	97	Vancouver	56,9	147	Dnipro	46,1	197	Caracas	18,6
48	Bratislava	69,5	98	Toronto	56,5	148	Seattle	46,0	198	Pretoria	18,0
49	Split	69,2	99	Yekaterinburg	56,3	149	Bangalore	45,8	PROMEDIO		56,4
50	Edinburgh	68,7	100	Melbourne	56,1	150	Brussels	45,6			

SEGURIDAD DE TRANSITAR POR LA CIUDAD

Vamos a analizar con cierto detenimiento esta variable ya que, junto con el índice general, es el que ofrece una visión más amplia sobre la seguridad en cada ciudad, diferenciando entre la percepción de seguridad si se transita durante el día y la percepción de seguridad si se transita durante la noche.

En este sentido, el tiempo es uno de los factores condicionantes de la seguridad que provoca cambios diarios en la percepción personal, en función de la luz o la oscuridad.

No existe ninguna ciudad que sea más segura de noche que de día. Sin embargo, encontramos ciudades con una pequeña caída en la seguridad por la noche, en tanto otras se convierten en lugares muy inseguros.

Es razonable pensar que las ciudades más seguras de día posiblemente también lo sean de noche. En este sentido, existe una correlación muy alta - 0,95 - pero aparecen algunas excepciones que veremos más adelante.

Análisis de los resultados

Si bien se recogen 198 ciudades en el Ranking, en el caso de esta variable (seguridad de transitar solo por la ciudad de día y de noche) sólo se ofrecen datos para 194.

En un baremo en el que la seguridad absoluta se representa por el valor cien y la inseguridad absoluta en cero, el valor medio de seguridad durante el día en estas ciudades se sitúa en 72,9 mientras que de noche baja hasta 48,9, es decir, casi un 33% menos.

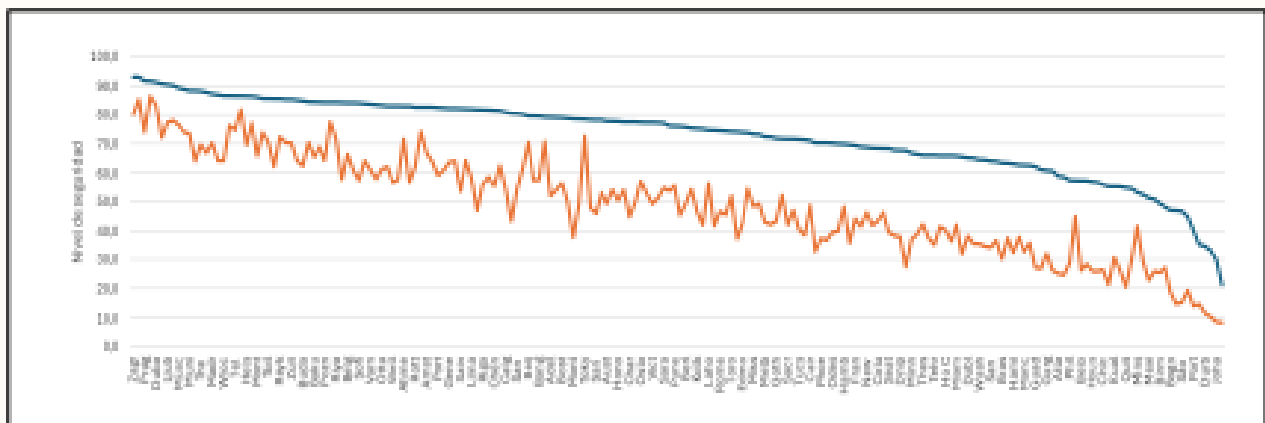
Por encima del promedio de día aparecen 114 ciudades. De estas, 17 tienen un promedio de seguridad de noche por debajo de la media -48,9 puntos-, destacando Novosibirsk (Rusia) con una puntuación de noche de 37,3 y Monterrey (México) con 37,8.

Respecto al promedio de noche, se sitúan por encima 98 ciudades. Sólo una, Hyderabad (India) no alcanza el promedio de día quedándose en 71,2.



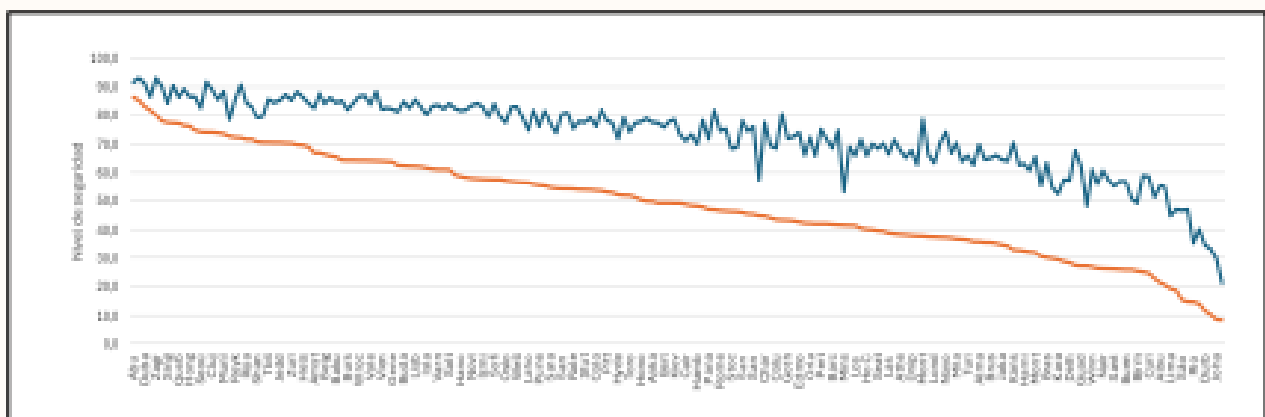
Ordenando las ciudades de mayor a menor seguridad durante el día y recogiendo su seguridad durante la noche, obtenemos el siguiente gráfico en el que se observa un comportamiento heterogéneo entre las ciudades. La seguridad de cada ciudad de noche en relación con la seguridad de día, si bien la curva presenta una tendencia descendente, las fluctuaciones son considerables de unas ciudades a otras como representan los distintos picos y valles. Cuánto más cercanas estén las curvas menores son las diferencias y viceversa.

SEGURIDAD DE DÍA Y DE NOCHE POR CIUDAD. ORDENADO SEGÚN EL ÍNDICE DE SEGURIDAD DE DÍA



Otra forma de recoger la comparación anterior es ordenando las ciudades de mayor a menor seguridad durante la noche para ver como fluctúa la seguridad de día entre ellas.

SEGURIDAD DE DÍA Y DE NOCHE POR CIUDAD. ORDENADO SEGÚN EL ÍNDICE DE SEGURIDAD DE DÍA



Existen diez ciudades cuya seguridad se reduce más de un 60% durante la noche. Éstas se encuentran cuatro en Sudáfrica, cinco en Sudamérica y una en EE.UU.

Con caídas en la seguridad de entre un 50 y un 60% hay veinte, destacando Monterrey, con una seguridad de día de 78,6 puntos pero que cae en picado de noche a 37,8 puntos - 40,8 puntos de diferencia-. San José de Costa Rica (40,3 puntos) y Kansas City (37,5 puntos) son otras ciudades con un fuerte deterioro de la seguridad nocturna.

Con relación a las ciudades de Sur y Centro América, estas promedian una seguridad de día de 54,8 puntos y 25 puntos de noche, es decir, la seguridad se reduce un 54,4%. Existen grandes diferencias entre ellas; así, Monterrey obtiene 78,6 puntos de día, pero de noche la seguridad cae a 37,8, esa diferencia de 40,8 puntos es la mayor de todo el ranking, seguida de San José de Costa Rica. Caracas, por su parte, es la ciudad más insegura del mundo tanto de día -21,3 puntos- como de noche al acercarse a una inseguridad casi absoluta -8,3 puntos-.

Entre las 33 ciudades de EEUU recogidas, la diferencia de seguridad entre el día -69,4 puntos - y la noche -40,9 puntos - es, en promedio, de un 41%, superando el 50% en cinco, Albuquerque -61,4%-, Atlanta -57,4%-, Chicago -52,7%-, Houston -54,4%- y Kansas City, MO -53,2% -. De las doce ciudades canadienses su promedio es de 76,5 puntos de día y 50,1 de noche, lo que supone una reducción del 33,5%.

África promedia de día 46,4 puntos y 21 de noche, situándose como el continente más peligroso. Sudáfrica concentra a tres de las cuatro ciudades más inseguras de día y de noche -Johannesburgo, Pretoria y Durban- que junto a Ciudad del Cabo (novena más peligrosa) promedian 36,1 puntos de día y 11,3 puntos de noche.

Las ciudades asiáticas son, en general, bastante seguras promediando de día 74 puntos y de noche un 27,8% menos - 53,6 puntos-. Aquí se encuentra la ciudad más segura del mundo de día, junto a Zagreb, y la segunda durante la noche, Taipéi. La ciudad más insegura de la zona es Bangladesh - 50,7 puntos de día y 25,9 puntos de noche-.

Dentro de las 71 ciudades de Europa la seguridad media se sitúa en 78,7 y la de noche en 56 puntos, con una diferencia de 22,7 puntos que suponen una disminución media de la seguridad durante la noche de un 28,9% respecto al día, si bien, doce ciudades superan el 40% y seis el 45% -Yekaterimburgo y Novosibirsk en Rusia; Milán en Italia; Birmingham y Manchester en Reino Unido y Bruselas en Bélgica -. Zagreb, por su parte, se coloca como la ciudad más segura del mundo durante el día con 93 puntos, junto con Taipéi, y de Europa durante la noche con 80,1 puntos.

En España, las cuatro ciudades recogidas promedian una seguridad diurna de 80,2 puntos y 59,7 nocturna lo que supone una diferencia del 25,6%. Destacar la distancia entre Madrid, que aparece como la más segura de día y de noche -87,2 y 70,3-, Málaga -81,4 y 62,5- y Valencia -83,9 y 64,2 - respecto a Barcelona -68,5 puntos de día y 41,8 de noche-.

En Oceanía, las cinco ciudades australianas y la neozelandesa recogidas obtienen una media de 77,9 puntos de día y 49,5 de noche, lo que supone una fuerte caída de un 36,4%. Entre ellas Wellington es la ciudad más segura -83,1 y 56,6-.

Concluimos con las ciudades de Oriente Medio que se configuran como las más seguras del mundo con una puntuación media de día que alcanza los 85,9 puntos y los 74,1 de noche. Abu Dabi -91,6 y 86,4 puntos- y Dubái -91,3 y 83,2 puntos - son las dos ciudades con mayor seguridad de la zona tanto de día, por encima de los 91 puntos, como de noche superando los 83. Hay que destacar Doha que, con una diferencia de 4,7 puntos entre el día - 86,6 puntos- y la noche -81,8 puntos-, es la ciudad con menor fluctuación de seguridad. Beirut, aún con valores favorables (73,2 y 49,2), no alcanza los niveles del resto de ciudades

Entre las grandes ciudades del mundo destacan por su seguridad Madrid -87,2 puntos de día y 70,3 de noche-, Hong Kong -86,6 y 76,1-, Singapur 84,3 y 77,4-, Moscú -83 pero 56,8 de noche un 32% menor-, Ámsterdam -82,6 y 66,9-, Beijing -79,6 y 70,4-, Shanghái -79,2 y 70,8- y Tokio -78,4 y 72,6- que es la ciudad del mundo con menos fluctuación entre la seguridad de día y la de la noche.

Entre las más inseguras se encuentran Johannesburgo -29,8 y 8,6-, Lagos 48,1 y 27,2-, Ciudad de México -51,2 y 22,9-, Chicago -55,8 y 26,4-, Buenos Aires -56,7 y 25,9-, París -62,6 y 35,9- y Londres -63,4 y 37,5-.

Otras grandes ciudades con una seguridad intermedia serían Berlín -75,7 y 49,6-, Estambul -69,9 y 39,9-, Nueva York -68,8 y 46,2- Yakarta -64,5 y 34,7 - y Los Ángeles -65,9 y 41,4-.

SEGURIDAD DE TRANSITAR POR LA CIUDAD A SOLAS DURANTE EL DÍA

Manteniendo los colores según el nivel de seguridad general se presenta el ranking ordenado por la variable seguridad de transitar a solas durante el día.

N	City	Safety walking daylight	N	City	Safety walking daylight	N	City	Safety walking daylight	N	City	Safety walking daylight
1	Zagreb	93,0	51	Rotterdam	82,6	101	Kolkata	75,2	151	Washington, D.C.	64,5
2	Taipei	93,0	52	Seoul	82,6	102	Perth	75,0	152	Jakarta	64,5
3	Prague	91,7	53	Amsterdam	82,6	103	Lahore	74,7	153	San Francisco	64,0
4	Abu Dhabi	91,6	54	Amman	82,6	104	Tampa, Florida	74,6	154	Medellin	63,9
5	Dubai	91,3	55	Porto	82,4	105	Rome	74,4	155	Brasilia	63,4
6	Tallinn	90,7	56	Luxembourg	82,3	106	Denver	74,3	156	London	63,4
7	Ljubljana	90,4	57	Geneva	82,2	107	Toronto	74,1	157	Hamilton, Ontario	63,1
8	Yerevan	90,2	58	Vienna	82,2	108	Novosibirsk	74,0	158	Bangalore	62,7
9	Muscat	89,2	59	Saint Petersburg	82,1	109	Edmonton	73,8	159	Manchester	62,7
10	Cluj-Napoca	88,9	60	Bursa	82,0	110	Mumbai	73,8	160	Paris	62,6
11	Munich	88,4	61	Limassol	82,0	111	Mississauga	73,2	161	Guadalajara	62,2
12	Vilnius	88,4	62	Halifax, N S	81,9	112	Beirut	73,2	162	Winnipeg	61,1
13	The Hague	88,2	63	Riga	81,8	113	Melbourne	72,4	163	Gurgaon	60,8
14	Bucharest	87,8	64	Hanoi	81,7	114	Orlando, Florida	72,3	164	Nairobi	60,7
15	Madrid	87,2	65	Chennai	81,5	115	Gothenburg	71,8	165	Atlanta	58,9
16	Bratislava	87,0	66	Malaga	81,4	116	Hyderabad	71,7	166	Curitiba	58,6
17	Wroclaw	86,6	67	Calgary	80,9	117	Sacramento, CA	71,6	167	Philadelphia	57,4
18	Hong Kong	86,6	68	Yekaterinburg	80,5	118	Panama City	71,6	168	Cambridge, MA	57,3
19	Tel Aviv	86,6	69	San Diego	80,5	119	Tucson, Arizona	71,5	169	Belo Horizonte	57,3
20	Doha	86,6	70	Islamabad	80,2	120	Dallas	71,3	170	Delhi	57,2
21	Helsinki	86,4	71	Beijing	79,6	121	Cairo	71,0	171	Houston	56,9
22	Quebec City	86,4	72	Gdansk	79,5	122	Kansas City, MO	70,3	172	Buenos Aires	56,7
23	Montreal	86,2	73	Bangkok	79,5	123	Phoenix, AZ	70,3	173	Chicago	55,8
24	Kuwait City	85,6	74	Shanghai	79,2	124	Milan	70,3	174	Albuquerque, NM	55,3
25	Tbilisi	85,6	75	Adelaide	79,1	125	Odesa	70,2	175	Kuala Lumpur	55,2
26	Lisbon	85,6	76	Sydney	79,1	126	Istanbul	69,9	176	Santiago	55,2
27	Reykjavik	85,6	77	Boston	79,0	127	Hamburg	69,9	177	Quito	54,8
28	Jeddah	85,4	78	Brisbane	78,8	128	Almaty	69,7	178	Manila	54,5
29	Zurich	85,4	79	Monterrey	78,6	129	Frankfurt	69,4	179	Minsk	53,2
30	Nizhny Novg	85,2	80	Kiev (Kyiv)	78,5	130	Glasgow	68,9	180	Karachi	52,4
31	Budapest	84,9	81	Tokyo	78,4	131	New York City	68,8	181	Mexico City	51,2
32	Split	84,5	82	Kharkiv	78,2	132	Barcelona	68,5	182	Dhaka	50,7
33	Baku	84,5	83	San Antonio	78,2	133	Columbus, Ohio	68,4	183	Birmingham	49,2
34	Copenhagen	84,4	84	Pittsburgh	78,2	134	Stockholm	68,4	184	Lagos	48,1
35	Poznań	84,4	85	Austin, Texas	77,8	135	Seattle	68,3	185	Bogota	47,0
36	Singapore	84,3	86	Vancouver	77,7	136	Athens	67,8	186	Cape Town	46,9
37	Riyadh	84,3	87	Honolulu	77,7	137	Onipro	67,8	187	São Paulo	46,7
38	Lviv	84,3	88	Stuttgart	77,5	138	S. Jose, Costa R	67,6	188	Uma	44,8
39	Belgrade	84,2	89	Charlotte, NC	77,5	139	Minneapolis	66,8	189	Porto Alegre	40,1
40	Salt Lake City	84,2	90	Ankara	77,4	140	Las Vegas	66,4	190	Rio de Janeiro	35,3
41	Sofia	84,1	91	Oslo	77,3	141	Thessaloniki	66,0	191	Durban	34,7
42	Valencia	83,9	92	Victoria, BC	77,3	142	Portland, OR	66,0	192	Pretoria	33,2
43	Varna, Bulga	83,7	93	Skopje	77,3	143	Tehran	66,0	193	Johannesburg	29,8
44	Novi Sad	83,5	94	Cork	77,2	144	Los Angeles	65,9	194	Caracas	21,3
45	Ottawa	83,3	95	Sarajevo	77,0	145	Ho Chi Minh City	65,9	195	Krakow (Cracow)	0,0
46	Edinburgh	83,1	96	Colombo	76,0	146	Turin	65,9	196	Warsaw	0,0
47	Wellington	83,1	97	Pune	76,0	147	Miami	65,8	197	Tamagawa	0,0
48	Izmir	83,1	98	San Jose, CA	75,9	148	Montevideo	65,5	198	Brno	0,0
49	Ahmedabad	83,0	99	Berlin	75,7	149	Dublin	65,2			
50	Moscow	83,0	100	Raleigh, NC	75,3	150	Brussels	65,0		PROMEDIO	72,9

SEGURIDAD DE TRANSITAR POR LA CIUDAD A SOLAS DURANTE LA NOCHE

Manteniendo los colores según el nivel de seguridad general se presenta el ranking ordenado por la variable seguridad de transitar a solas durante la noche.

N	City	Safety walking night	N	City	Safety walking night	N	City	Safety walking night	N	City	Safety walking night
1	Abu Dhabi	86,4	51	Lisbon	62,2	101	Hamburg	48,2	151	Almaty	35,8
2	Taipei	85,4	52	Edinburgh	62,0	102	Kharkiv	47,8	152	Washington, DC	35,6
3	Dubai	83,2	53	Islamabad	61,6	103	Panama City	47,0	153	Brussels	35,5
4	Doha	81,8	54	Ottawa	61,3	104	Halifax, Nova Scotia	46,9	154	Tehran	35,2
5	Zagreb	80,1	55	Luxembourg	61,1	105	Rome	46,6	155	Jakarta	34,7
6	Yerevan	77,9	56	Varna, Bulgaria	61,1	106	Kolkata	46,5	156	San Francisco	34,3
7	Singapore	77,4	57	Salt Lake City	61,0	107	Stockholm	46,3	157	Kansas C., MO	32,9
8	Ljubljana	77,2	58	Porto	59,1	108	New York City	46,2	158	Manchester	32,8
9	Quebec City	77,1	59	Hanoi	58,6	109	San Antonio	45,9	159	Hamilton, ONT	32,5
10	Muscat	76,3	60	Limassol	58,2	110	Denver	45,5	160	Gurgaon	32,2
11	Hong Kong	76,1	61	Novi Sad	57,9	111	San Jose, California	45,3	161	Montevideo	32,0
12	Tel Aviv	74,7	62	Lviv	57,8	112	Cambridge, MA	44,8	162	Kuala Lumpur	30,6
13	Seoul	74,2	63	Izmir	57,6	113	Charlotte, NC	44,7	163	Brasilia	30,1
14	Prague	74,0	64	Bangkok	57,5	114	Frankfurt	44,1	164	Manila	29,8
15	Cluj-Napoca	74,0	65	Gdańsk	57,5	115	Columbus, Ohio	43,4	165	Karachi	29,4
16	Kuwait City	73,8	66	Sofia	57,5	116	Yekaterinburg	43,3	166	Philadelphia	28,7
17	Munich	73,4	67	Oslo	57,0	117	Göteborg	43,2	167	Delhi	28,3
18	Tokyo	72,6	68	Moscow	56,8	118	Melbourne	43,1	168	S Jose, Costa R	27,4
19	Reykjavik	72,3	69	Wellington	56,6	119	Edmonton	42,6	169	Guadalajara	27,2
20	Tallinn	72,1	70	Boston	56,4	120	Thessaloniki	42,2	170	Lagos	27,2
21	Riyadh	71,6	71	Lahore	56,4	121	Orlando, Florida	42,1	171	Winnipeg	26,8
22	Ahmedabad	71,6	72	Riga	55,9	122	Miami	42,0	172	Chicago	26,4
23	Shanghai	70,8	73	Pune	55,6	123	Perth	42,0	173	Nairobi	26,3
24	Beijing	70,4	74	Chennai	55,3	124	Sacramento, CA	42,0	174	Belo Horizonte	26,2
25	Tbilisi	70,4	75	Sarajevo	54,7	125	Barcelona	41,8	175	Santiago	26,1
26	Split	70,4	76	Mumbai	54,4	126	Tampa, Florida	41,7	176	Houston	26,0
27	Jeddah	70,4	77	San Diego	54,3	127	Minsk	41,5	177	Buenos Aires	25,9
28	Madrid	70,3	78	Calgary	54,3	128	Glasgow	41,5	178	Dhaka	25,9
29	Zurich	70,2	79	Raleigh, NC	54,2	129	Los Angeles	41,4	179	Birmingham	25,4
30	The Hague	69,7	80	Vancouver	54,0	130	Tucson, Arizona	40,5	180	Atlanta	25,1
31	Helsinki	69,5	81	Stuttgart	54,0	131	Ho Chi Minh City	40,1	181	Curitiba	24,7
32	Copenhagen	69,0	82	Sydney	53,9	132	Istanbul	39,9	182	Mexico City	22,9
33	Amsterdam	66,9	83	Colombo	53,6	133	Seattle	39,6	183	Albuquerque	21,3
34	Bucharest	66,8	84	Saint Petersburg	53,5	134	Odesa	39,4	184	Quito	20,6
35	Belgrade	66,3	85	Pittsburgh	53,1	135	Las Vegas	38,8	185	Lima	19,3
36	Montreal	65,8	86	Skopje	52,8	136	Dallas	38,6	186	Bogota	18,6
37	Baku	65,4	87	Hyderabad	52,2	137	Athens	38,4	187	São Paulo	15,4
38	Nizhny Novgorod	64,3	88	Adelaide	51,9	138	Dublin	38,2	188	Cape Town	14,7
39	Bursa	64,3	89	Toronto	51,9	139	Dnipro	38,0	189	Rio de Janeiro	14,6
40	Poznań	64,2	90	Cork	51,3	140	Bangalore	37,8	190	Porto Alegre	14,0
41	Wrocław	64,2	91	Honolulu	50,3	141	Monterrey	37,8	191	Durban	11,7
42	Bratislava	64,2	92	Brisbane	49,9	142	Portland, Oregon	37,5	192	Pretoria	10,3
43	Valencia	64,2	93	Ankara	49,8	143	London	37,5	193	Johannesburg	8,6
44	Vilnius	64,1	94	Victoria, BC	49,2	144	Phoenix, Arizona	37,4	194	Caracas	8,3
45	Vienna	64,0	95	Berlin	49,2	145	Novosibirsk	37,3	195	Krakow	0,0
46	Amman	63,8	96	Austin, Texas	49,2	146	Minneapolis	37,1	196	Warsaw	0,0
47	Geneva	63,7	97	Kiev (Kyiv)	49,2	147	Milan	36,8	197	Timișoara	0,0
48	Malaga	62,5	98	Beirut	49,2	148	Medellin	36,6	198	Brno	0,0
49	Budapest	62,4	99	Cairo	48,7	149	Turin	36,5	PROMEDIO		48,9
50	Rotterdam	62,3	100	Mississauga	48,3	150	Paris	35,9			

RIESGO DE SUFRIR UN ROBO

Manteniendo los colores según el nivel de seguridad general se presenta el ranking ordenado por la variable “Riesgo de sufrir un robo”

Este indicador recoge la preocupación de la población de sufrir un atraco, o un robo o un hurto en el vehículo. La diferencia entre la ciudad con menor preocupación, Abu Dabi, respecto a Caracas, que es la que más recoge, es de 7,8 veces.

N	City	Racism & gender	N	City	Racism & gender	N	City	Racism & gender	N	City	Racism & gender
1	Taipei	9,7	51	Zurich	20,0	101	Tokyo	26,1	151	Miami	32,8
2	Abu Dhabi	10,5	52	Porto Alegre	20,0	102	St Petersburg	26,3	152	Cairo	33,0
3	Ljubljana	10,9	53	Victoria, BC	20,2	103	Oslo	26,5	153	Istanbul	33,2
4	Hanoi	11,6	54	Cork	20,2	104	Wrocław	26,5	154	Glasgow	33,8
5	S. Jose, C. Rica	12,4	55	Bangkok	20,5	105	Kolkata	26,6	155	Dhaka	33,9
6	Montevideo	12,6	56	Salt Lake C.	20,6	106	Boston	26,7	156	Las Vegas	34,3
7	Cluj-Napoca	12,9	57	Adelaide	20,7	107	Denver	26,8	157	Berlin	34,4
8	Porto	13,0	58	S. Diego	20,7	108	Split	26,8	158	Phoenix, AZ	34,7
9	Timisoara	13,2	59	Halifax, NS	20,8	109	Odesa	26,8	159	Göteborg	35,0
10	Dubai	13,7	60	Riyadh	20,8	110	Kuwait C.	26,9	160	Los Angeles	35,0
11	Reykjavik	14,3	61	Brasilia	20,9	111	Krakow (Cracow)	27,0	161	Albuquerque, NM	35,6
12	Monterrey	14,9	62	Rotterdam	20,9	112	Seattle	27,0	162	Winnipeg	35,7
13	Hong Kong	15,0	63	Wellington	21,2	113	Dnipro	27,2	163	S. Francisco	35,7
14	Bucharest	15,0	64	Ahmedabad	21,2	114	Austin, Texas	27,2	164	Hamilton, Ont.	35,9
15	Muscat	15,1	65	Beijing	21,3	115	Warsaw	27,6	165	Athens	36,4
16	Zagreb	15,1	66	Lviv	21,4	116	Colombo	27,7	166	Dublin	36,5
17	Varna, Bul	15,4	67	Geneva	21,6	117	Limassol	27,9	167	Thessaloniki	37,7
18	Yerevan	15,5	68	Amman	22,0	118	Milan	27,9	168	Stockholm	38,1
19	Izmir	16,1	69	Bogota	22,2	119	Barcelona	28,2	169	Manchester	38,7
20	Islamabad	16,3	70	Kharkiv	22,3	120	Mississauga	28,2	170	Caracas	39,1
21	Buenos Aires	16,4	71	Panama C.	22,4	121	Gurgaon	28,5	171	Rio de Janeiro	39,2
22	Belo Horizonte	16,5	72	Chennai	22,6	122	Rome	28,5	172	Columbus, OH	40,0
23	Luxembourg	16,6	73	Shanghai	22,9	123	Stuttgart	28,6	173	Manila	40,1
24	Malaga	16,7	74	Ho Chi Minh C.	23,0	124	Toronto	28,6	174	Delhi	40,3
25	Madrid	16,7	75	Calgary	23,3	125	Santiago	28,7	175	New York C.	40,5
26	Baku	16,8	76	Raleigh, NC	23,3	126	Moscow	28,7	176	Dallas	40,6
27	Doha	16,8	77	Helsinki	23,4	127	São Paulo	28,7	177	Minneapolis	40,8
28	Lisbon	16,9	78	Tehran	24,2	128	Orlando, FL	28,9	178	Brussels	41,1
29	Lahore	16,9	79	Hamburg	24,5	129	Sofia	28,9	179	Kansas C., MO	41,1
30	Prague	17,1	80	Vienna	24,5	130	Nairobi	29,0	180	London	41,3
31	Quebec C.	17,3	81	S. Antonio	24,6	131	Mexico C.	29,4	181	Kuala Lumpur	42,1
32	Medellin	17,5	82	Kiev (Kyiv)	24,6	132	Poznań	29,6	182	Houston	42,9
33	Brno	17,6	83	Ankara	24,7	133	Pune	29,7	183	Cambridge, MA	43,6
34	Montreal	17,9	84	Riga	24,9	134	Charlotte, NC	29,8	184	Bangalore	43,7
35	Munich	18,1	85	Seoul	24,9	135	Karachi	29,8	185	Washington, DC	43,9
36	Curitiba	18,2	86	Novi Sad	25,0	136	Sacramento, CA	30,0	186	Skopje	44,1
37	The Hague	18,2	87	Pittsburgh	25,0	137	Melbourne	30,0	187	Jakarta	44,3
38	Jeddah	18,4	88	Brisbane	25,2	138	Frankfurt	30,1	188	Minsk	45,7
39	Guadalajara	18,5	89	Quito	25,3	139	Beirut	30,2	189	Philadelphia	47,4
40	Copenhagen	18,7	90	S. Jose, CA	25,3	140	Bratislava	30,5	190	Chicago	47,9
41	Ottawa	18,7	91	Vancouver	25,3	141	Lima	30,9	191	Paris	49,1
42	Valencia	18,7	92	Tbilisi	25,4	142	Portland, OR	31,0	192	Birmingham	49,2
43	Tel Aviv	19,2	93	Yekaterinburg	25,5	143	Turin	31,1	193	Lagos	49,6
44	Singapore	19,3	94	Honolulu	25,6	144	Tucson, AZ	31,3	194	Atlanta	50,9
45	Nizhny Novy	19,3	95	Sydney	25,9	145	Tampa, FL	31,5	195	Cape Town	52,5
46	Vilnius	19,5	96	Perth	26,0	146	Novosibirsk	31,8	196	Durban	62,7
47	Amsterdam	19,6	97	Belgrade	26,0	147	Hyderabad	32,0	197	Johannesburg	65,4
48	Bursa	19,8	98	Budapest	26,1	148	Mumbai	32,3	198	Pretoria	73,3
49	Tallinn	19,8	99	Edmonton	26,1	149	Gdańsk	32,4	PROMEDIO		27,4
50	Edinburgh	19,8	100	Sarajevo	26,1	150	Almaty	32,6			

RACISMO

Manteniendo los colores según el nivel de seguridad general se presenta el ranking ordenado por la variable seguridad “Racismo”.

Con relación al racismo, se distribuye sin ningún patrón entre las que menos padecen este problema, destacando San José de Costa Rica que, a pesar de no tener un índice de seguridad global muy elevado, se coloca quinta en esta variable. Respecto a las ciudades que más lo sufren se encuentra las cuatro sudafricanas junto con Atlanta, destacando también París, Chicago o Skopje. La diferencia entre la primera y la última supone que la preocupación de padecer situaciones de este tipo en Taipéi es 6,7 menor que en Pretoria

N	City	Safety walking night	N	City	Safety walking night	N	City	Safety walking night	N	City	Safety walking night
1	Abu Dhabi	86,4	51	Lisbon	62,2	101	Hamburg	48,2	151	Almaty	35,8
2	Taipei	85,4	52	Edinburgh	62,0	102	Kharkiv	47,8	152	Washington, DC	35,6
3	Dubai	83,2	53	Islamabad	61,6	103	Panama City	47,0	153	Brussels	35,5
4	Doha	81,8	54	Ottawa	61,3	104	Halifax, Nova Scotia	46,9	154	Tehran	35,2
5	Zagreb	80,1	55	Luxembourg	61,1	105	Rome	46,6	155	Jakarta	34,7
6	Yerevan	77,9	56	Varna, Bulgaria	61,1	106	Kolkata	46,5	156	San Francisco	34,3
7	Singapore	77,4	57	Salt Lake City	61,0	107	Stockholm	46,3	157	Kansas C., MO	32,9
8	Ljubljana	77,2	58	Porto	59,1	108	New York City	46,2	158	Manchester	32,8
9	Quebec City	77,1	59	Hanoi	58,6	109	San Antonio	45,9	159	Hamilton, ONT	32,5
10	Muscat	76,3	60	Limassol	58,2	110	Denver	45,5	160	Gurgaon	32,2
11	Hong Kong	76,1	61	Novi Sad	57,9	111	San Jose, California	45,3	161	Montevideo	32,0
12	Tel Aviv	74,7	62	Lviv	57,8	112	Cambridge, MA	44,8	162	Kuala Lumpur	30,6
13	Seoul	74,2	63	İzmir	57,6	113	Charlotte, NC	44,7	163	Brasília	30,1
14	Prague	74,0	64	Bangkok	57,5	114	Frankfurt	44,1	164	Manila	29,8
15	Cluj-Napoca	74,0	65	Gdansk	57,5	115	Columbus, Ohio	43,4	165	Karachi	29,4
16	Kuwait City	73,8	66	Sofia	57,5	116	Yekaterinburg	43,3	166	Philadelphia	28,7
17	Munich	73,4	67	Oslo	57,0	117	Gothenburg	43,2	167	Delhi	28,3
18	Tokyo	72,6	68	Moscow	56,8	118	Melbourne	43,1	168	S Jose, Costa R	27,4
19	Reykjavik	72,3	69	Wellington	56,6	119	Edmonton	42,6	169	Guadalajara	27,2
20	Tallinn	72,1	70	Boston	56,4	120	Thessaloniki	42,2	170	Lagos	27,2
21	Riyadh	71,6	71	Lahore	56,4	121	Orlando, Florida	42,1	171	Winnipeg	26,8
22	Ahmedabad	71,6	72	Riga	55,9	122	Miami	42,0	172	Chicago	26,4
23	Shanghai	70,8	73	Pune	55,6	123	Perth	42,0	173	Nairobi	26,3
24	Beijing	70,4	74	Chennai	55,3	124	Sacramento, CA	42,0	174	Belo Horizonte	26,2
25	Tbilisi	70,4	75	Sarajevo	54,7	125	Barcelona	41,8	175	Santiago	26,1
26	Split	70,4	76	Mumbai	54,4	126	Tampa, Florida	41,7	176	Houston	26,0
27	Jeddah	70,4	77	San Diego	54,3	127	Minsk	41,5	177	Buenos Aires	25,9
28	Madrid	70,3	78	Calgary	54,3	128	Glasgow	41,5	178	Dhaka	25,9
29	Zurich	70,2	79	Raleigh, NC	54,2	129	Los Angeles	41,4	179	Birmingham	25,4
30	The Hague	69,7	80	Vancouver	54,0	130	Tucson, Arizona	40,5	180	Atlanta	25,1
31	Helsinki	69,5	81	Stuttgart	54,0	131	Ho Chi Minh City	40,1	181	Curitiba	24,7
32	Copenhagen	69,0	82	Sydney	53,9	132	Istanbul	39,9	182	Mexico City	22,9
33	Amsterdam	66,9	83	Colombo	53,6	133	Seattle	39,6	183	Albuquerque	21,3
34	Bucharest	66,8	84	Saint Petersburg	53,5	134	Odesa	39,4	184	Quito	20,6
35	Belgrade	66,3	85	Pittsburgh	53,1	135	Las Vegas	38,8	185	Lima	19,3
36	Montreal	65,8	86	Skopje	52,8	136	Dallas	38,6	186	Bogota	18,6
37	Baku	65,4	87	Hyderabad	52,2	137	Athens	38,4	187	São Paulo	15,4
38	Nizhny Novgorod	64,3	88	Adelaide	51,9	138	Dublin	38,2	188	Cape Town	14,7
39	Bursa	64,3	89	Toronto	51,9	139	Dnipro	38,0	189	Rio de Janeiro	14,6
40	Poznań	64,2	90	Cork	51,3	140	Bangalore	37,8	190	Porto Alegre	14,0
41	Wrocław	64,2	91	Honolulu	50,3	141	Monterrey	37,8	191	Durban	11,7
42	Bratislava	64,2	92	Brisbane	49,9	142	Portland, Oregon	37,5	192	Pretoria	10,3
43	Valencia	64,2	93	Ankara	49,8	143	London	37,5	193	Johannesburg	8,6
44	Vilnius	64,1	94	Victoria, BC	49,2	144	Phoenix, Arizona	37,4	194	Caracas	8,3
45	Vienna	64,0	95	Berlin	49,2	145	Novosibirsk	37,3	195	Kraków	0,0
46	Amman	63,8	96	Austin, Texas	49,2	146	Minneapolis	37,1	196	Warsaw	0,0
47	Geneva	63,7	97	Kiev (Kyiv)	49,2	147	Milan	36,8	197	Timisoara	0,0
48	Malaga	62,5	98	Beirut	49,2	148	Medellin	36,6	198	Brno	0,0
49	Budapest	62,4	99	Cairo	48,7	149	Turin	36,5	PROMEDIO		48,9
50	Rotterdam	62,3	100	Mississauga	48,3	150	Paris	35,9			

DELITOS RELACIONADOS CON ESTUPEFACIENTES

Manteniendo los colores según el nivel de seguridad general se presenta el ranking ordenado por la variable “Delitos relacionados con estupefacientes”

En este indicador se recoge la percepción de la población sobre los problemas relacionados con estupefacientes en su ciudad. Abu Dabi es, otra vez, la ciudad que mejor se coloca en la clasificación con 14,1 puntos, mientras que Alburquerque (EE.UU.) y Winnipeg (Canadá) obtienen 87,8, es decir, 5,2 veces más que la primera. Las ciudades de Oriente Medio y asiáticas ocupan las primeras posiciones mientras que las ciudades anglosajonas y brasileñas son las que ocupan la parte de abajo. Hay que destacar los problemas de las ciudades estadounidenses que se colocan cuatro entre las diez peores, 18 entre las 50 y 30 de las 34 entre las cien.

N	City	Drugs	N	City	Drugs	N	City	Drugs	N	City	Drugs
1	Abu Dhabi	14,1	51	Hanoi	37,2	101	Jakarta	50,9	151	Honolulu	63,5
2	Doha	15,2	52	Pune	37,2	102	Charlotte, NC	51,0	152	London	63,5
3	Dubai	18,2	53	Lahore	37,3	103	Yekaterinburg	51,0	153	Denver	63,5
4	Yerevan	20,1	54	Zurich	37,8	104	Stockholm	51,3	154	Athens	63,7
5	Seoul	20,1	55	Vienna	38,2	105	Colombo	52,4	155	Tehran	64,0
6	Beijing	21,2	56	Rotterdam	38,3	106	Oslo	52,4	156	Edmonton	64,1
7	Singapore	21,7	57	Malaga	38,5	107	Dnipro	52,6	157	S. Jose, C. Rica	64,1
8	Taipei	22,3	58	Prague	38,5	108	S. Diego	53,0	158	Paris	64,8
9	Krakov (Cracow)	23,4	59	Budapest	38,5	109	Ho Chi Minh C.	53,1	159	Montevideo	65,5
10	Cluj-Napoca	23,8	60	Reykjavik	38,9	110	Boston	53,5	160	Turin	65,6
11	Shanghai	23,9	61	Amsterdam	39,5	111	Karachi	53,7	161	Bogota	65,6
12	Ahmedabad	24,2	62	Kiev (Kyiv)	39,5	112	Kharkiv	53,8	162	Medellin	65,6
13	Hong Kong	24,2	63	Panama C.	40,9	113	Novosibirsk	54,0	163	Phoenix, AZ	65,9
14	Muscat	24,4	64	Stuttgart	41,2	114	Gothenburg	54,4	164	Lagos	65,9
15	Riyadh	24,5	65	Riga	41,5	115	Rome	54,8	165	Washington, DC	66,2
16	Warsaw	24,9	66	Hyderabad	42,2	116	Mississauga	54,9	166	Los Angeles	66,5
17	Tokyo	25,2	67	Gurgaon	42,4	117	Tampa, FL	55,0	167	Kansas C., MO	66,8
18	Zagreb	25,2	68	Porto	42,8	118	Nairobi	55,0	168	Santiago	67,0
19	Munich	25,9	69	Split	42,9	119	Halifax, NS	55,1	169	Mexico C.	67,5
20	Poznań	26,0	70	Limassol	43,0	120	Kuala Lumpur	55,2	170	Curitiba	67,5
21	Wrocław	26,2	71	Sofia	43,2	121	Calgary	55,3	171	Tucson, AZ	68,8
22	Timisoara	26,9	72	Almaty	43,2	122	Cairo	55,3	172	Glasgow	69,0
23	The Hague	27,0	73	Lisbon	43,5	123	S. Antonio	55,4	173	Frankfurt	69,8
24	Tel Aviv	28,0	74	Istanbul	44,1	124	Melbourne	55,6	174	Las Vegas	70,6
25	Bursa	28,8	75	Valencia	44,3	125	Perth	56,0	175	Houston	70,6
26	Jeddah	29,2	76	Mumbai	44,6	126	Cork	56,4	176	Chicago	70,9
27	Minsk	29,4	77	Sarajevo	44,7	127	Toronto	56,6	177	Victoria, BC	71,5
28	Vilnius	30,2	78	Luxembourg	44,9	128	Hamburg	56,9	178	Manila	71,6
29	Bucharest	30,4	79	St Petersburg	45,4	129	S. Jose, CA	56,9	179	Porto Alegre	71,8
30	Ljubljana	30,6	80	Sydney	45,7	130	Odesa	57,5	180	Johannesburg	72,0
31	Izmir	31,8	81	Belgrade	45,9	131	Dallas	58,3	181	Atlanta	72,9
32	Kuwait C.	31,9	82	Raleigh, NC	46,1	132	Quito	59,2	182	Manchester	73,0
33	Gdansk	32,2	83	Beirut	46,2	133	Milan	59,7	183	Durban	73,7
34	Quebec C.	32,3	84	Varna, Bul	46,4	134	Thessaloniki	59,8	184	Caracas	74,0
35	Tbilisi	32,3	85	Geneva	46,5	135	Barcelona	60,6	185	Pretoria	74,0
36	Ankara	33,0	86	Monterrey	46,5	136	Cambridge, MA	60,9	186	Hamilton, Ont.	74,4
37	Baku	33,2	87	Adelaide	47,1	137	Berlin	61,2	187	São Paulo	74,8
38	Tallinn	33,3	88	Montreal	47,3	138	Orlando, FL	61,2	188	Seattle	75,2
39	Copenhagen	33,8	89	Ottawa	47,6	139	Brasilia	61,4	189	Vancouver	75,9
40	Bratislava	33,9	90	Wellington	48,1	140	New York C.	61,4	190	Cape Town	76,1
41	Nizhny Novg.	34,0	91	Skopje	48,3	141	Brussels	61,7	191	Portland, OR	76,2
42	Brno	34,1	92	Edinburgh	49,0	142	Minneapolis	62,0	192	Dublin	76,5
43	Lviv	34,9	93	Delhi	49,1	143	Dhaka	62,3	193	Birmingham	76,5
44	Helsinki	35,6	94	Salt Lake C.	49,1	144	Columbus, OH	62,4	194	Winnipeg	77,0
45	Madrid	35,6	95	Novi Sad	49,4	145	Sacramento, CA	62,4	195	S. Francisco	79,0
46	Islamabad	35,7	96	Bangalore	49,6	146	Lima	62,5	196	Philadelphia	80,1
47	Amman	35,7	97	Austin, Texas	49,7	147	Guadalajara	63,0	197	Rio de Janeiro	81,0
48	Moscow	36,3	98	Brisbane	50,0	148	Belo Horizonte	63,1	198	Albuquerque, NM	87,8
49	Kolkata	36,6	99	Pittsburgh	50,6	149	Buenos Aires	63,2	PROMEDIO		49,9
50	Chennai	36,9	100	Bangkok	50,9	150	Miami	63,4			

DELITOS CONTRA LA PROPIEDAD Y VANDALISMO

Manteniendo los colores según el nivel de seguridad general se presenta el ranking ordenado por la variable “Delitos contra la propiedad y vandalismo”.

Este indicador recoge la gravedad de los delitos contra la propiedad o vandalismo en las ciudades. Las dos con menores problemas de vandalismo y hurtos son Abu Dabi y Doha. La primera puntúa 6,7 veces menos que la última, Albuquerque.

N	City	Problem property crimes	N	City	Problem property crimes	N	City	Problem property crimes	N	City	Problem property crimes
1	Abu Dhabi	11,2	51	Lisbon	37,6	101	Cairo	50,7	151	Milan	62,7
2	Doha	14,5	52	Warsaw	37,8	102	Kolkata	50,9	152	Los Angeles	62,8
3	Dubai	16,3	53	Ankara	38,4	103	Gothenburg	51,2	153	Barcelona	63,3
4	Taipei	18,9	54	Ottawa	38,5	104	Kiev (Kyiv)	51,3	154	Quito	63,5
5	Muscat	20,5	55	Oslo	38,9	105	Tampa, FL	51,4	155	Manchester	63,6
6	Hong Kong	23,2	56	Amman	39,1	106	Novosibirsk	51,4	156	Athens	63,8
7	Seoul	23,4	57	Wrocław	39,3	107	Frankfurt	51,7	157	Nairobi	64,0
8	The Hague	23,6	58	Stuttgart	39,6	108	Austin, Texas	52,2	158	Odesa	64,1
9	Yerevan	23,7	59	Porto	39,8	109	Sarajevo	52,3	159	Brasilia	64,4
10	Tokyo	23,8	60	Lahore	40,3	110	Hamburg	52,5	160	Minneapolis	64,5
11	Riyadh	23,8	61	Moscow	40,6	111	Stockholm	52,7	161	Kuala Lumpur	64,6
12	Munich	26,1	62	Bratislava	40,7	112	Perth	52,9	162	Washington, DC	64,7
13	Singapore	26,8	63	Bangkok	41,0	113	Melbourne	53,4	163	Dhaka	65,1
14	Zagreb	26,9	64	Montreal	41,4	114	Kharkiv	53,5	164	Hamilton, Ont.	65,4
15	Jeddah	27,8	65	Wellington	42,6	115	Victoria, BC	54,5	165	Brussels	65,8
16	Zurich	28,3	66	Sydney	42,7	116	Yekaterinburg	54,7	166	Las Vegas	66,3
17	Kuwait C.	28,3	67	Cork	43,0	117	Gurgaon	55,0	167	Tucson, AZ	66,8
18	Cluj-Napoca	28,3	68	Gdańsk	43,1	118	Monterrey	55,3	168	Kansas C., MO	67,5
19	Baku	28,7	69	Edinburgh	43,4	119	Glasgow	55,6	169	Guadalajara	67,5
20	Beijing	28,7	70	Hanoi	43,5	120	Berlin	55,6	170	Montevideo	67,7
21	Quebec C.	28,9	71	Adelaide	43,9	121	Cambridge, MA	55,8	171	Paris	67,9
22	Tallinn	29,3	72	Lviv	44,0	122	Bangalore	55,9	172	Seattle	67,9
23	Bursa	29,8	73	Pune	44,1	123	Vancouver	56,1	173	Birmingham	69,5
24	Ljubljana	30,0	74	St Petersburg	44,1	124	Almaty	56,6	174	Chicago	69,7
25	Tbilisi	30,2	75	Budapest	44,2	125	Dallas	56,8	175	Curitiba	69,8
26	Shanghai	30,5	76	Raleigh, NC	44,6	126	Columbus, OH	56,8	176	Houston	70,5
27	Helsinki	30,5	77	Boston	44,6	127	Charlotte, NC	57,1	177	Winnipeg	70,7
28	Reykjavik	30,6	78	Varna, Bul	44,6	128	Orlando, FL	57,2	178	Atlanta	70,7
29	Tel Aviv	30,7	79	Limassol	44,7	129	Medellin	57,5	179	Buenos Aires	70,8
30	Luxembourg	31,0	80	Minsk	44,8	130	Denver	57,8	180	Belo Horizonte	70,9
31	Timisoara	31,2	81	Novi Sad	44,8	131	Miami	57,9	181	Philadelphia	70,9
32	Izmir	32,2	82	Pittsburgh	45,3	132	Sacramento, CA	58,0	182	Manila	71,5
33	Split	33,0	83	Belgrade	45,3	133	New York C.	58,1	183	Lagos	71,9
34	Nizhny Novg.	33,1	84	Chennai	45,5	134	Edmonton	58,1	184	Bogota	72,2
35	Copenhagen	33,8	85	Brisbane	45,7	135	Rome	58,2	185	Santiago	72,9
36	Vienna	34,0	86	Beirut	45,9	136	Tehran	58,7	186	Portland, OR	73,0
37	Amsterdam	34,5	87	Colombo	46,1	137	S. Antonio	58,9	187	Mexico C.	73,2
38	Bucharest	34,7	88	Istanbul	46,3	138	Jakarta	59,1	188	Lima	75,1
39	Malaga	34,8	89	Salt Lake C.	46,5	139	Delhi	59,3	189	S. Francisco	76,1
40	Madrid	35,0	90	Riga	46,9	140	London	59,4	190	Cape Town	76,9
41	Poznań	35,2	91	Calgary	47,4	141	Thessaloniki	59,5	191	Porto Alegre	77,1
42	Rotterdam	35,5	92	Halifax, NS	47,5	142	S. Jose, CA	59,7	192	São Paulo	77,4
43	Krakow (Cracow)	35,7	93	Sofia	47,8	143	Ho Chi Minh C.	59,8	193	Rio de Janeiro	78,8
44	Ahmedabad	35,9	94	Hyderabad	48,3	144	Turin	60,5	194	Durban	82,3
45	Valencia	36,0	95	Panama C.	48,4	145	Dublin	61,0	195	Pretoria	82,9
46	Prague	36,4	96	Mississauga	48,5	146	Honolulu	61,2	196	Johannesburg	83,1
47	Islamabad	36,5	97	Mumbai	48,5	147	Dnipro	61,2	197	Caracas	84,6
48	Brno	36,8	98	Skopje	48,6	148	Karachi	61,6	198	Albuquerque, NM	86,0
49	Geneva	36,8	99	Toronto	48,8	149	Phoenix, AZ	61,8	PROMEDIO		49,9
50	Vilnius	37,0	100	S. Diego	50,2	150	S. Jose, C. Rica	62,3			

DELITOS VIOLENTOS

Manteniendo los colores según el nivel de seguridad general se presenta el ranking ordenado por la variable “Delitos violentos”.

Este indicador recoge la preocupación y gravedad de los delitos violentos en las ciudades. La diferencia entre Abu Dabi, primera, y Caracas, última, es de 80,1 puntos, esto supone una diferencia de 8,5. De todos los delitos, a excepción de la corrupción, es en el que una ciudad recoge una valoración más negativa y otra la más positiva, mostrando claramente la diferencia en la seguridad de vivir en una ciudad u otra.

N	City	Violent crimes	N	City	Violent crimes	N	City	Violent crimes	N	City	Violent crimes
1	Abu Dhabi	9,4	51	Lisbon	25,2	101	Boston	40,7	151	Gurgaon	54,8
2	Muscat	10,5	52	Riga	25,5	102	Sarajevo	41,1	152	Phoenix, AZ	54,8
3	Doha	10,6	53	Izmir	25,6	103	Halifax, NS	41,4	153	Hamilton, Ont.	55,0
4	Cluj-Napoca	10,9	54	Vienna	25,6	104	Hamburg	41,7	154	Manchester	55,2
5	Dubai	12,0	55	Limassol	26,2	105	Istanbul	41,9	155	Los Angeles	56,2
6	Taipei	12,0	56	St Petersburg	27,0	106	Cairo	42,3	156	Paris	56,7
7	Wroclaw	12,8	57	Sofia	27,4	107	Lahore	42,3	157	Delhi	57,4
8	Tallinn	13,5	58	Ahmedabad	27,5	108	Turin	42,4	158	Dhaka	57,9
9	Munich	13,9	59	Porto	27,5	109	Kharkiv	42,5	159	S. Francisco	58,0
10	Prague	14,0	60	Hanoi	27,7	110	Beirut	42,7	160	London	58,2
11	Timisoara	14,3	61	Lviv	27,9	111	Frankfurt	42,9	161	Minneapolis	59,8
12	Warsaw	14,4	62	Rotterdam	27,9	112	Melbourne	43,5	162	Las Vegas	61,6
13	Ljubljana	14,4	63	Moscow	28,2	113	Almaty	43,8	163	Kuala Lumpur	61,7
14	Brno	15,1	64	Edinburgh	28,5	114	Mississauga	44,1	164	Monterrey	62,1
15	Yerevan	15,5	65	Montreal	28,6	115	Thessaloniki	44,3	165	Winnipeg	63,7
16	Krakow (Cracow)	15,6	66	Wellington	28,6	116	Kolkata	44,5	166	Montevideo	63,9
17	Bucharest	15,9	67	Valencia	29,0	117	Tehran	44,7	167	S. Jose, C. Rica	64,4
18	Poznan	16,3	68	Ottawa	29,3	118	Odesa	44,8	168	Medellin	64,8
19	Zurich	16,3	69	Adelaide	29,8	119	Dnipro	45,0	169	Kansas C., MO	65,1
20	Zagreb	16,7	70	Amman	30,3	120	Edmonton	45,2	170	Washington, DC	65,1
21	The Hague	17,7	71	Belgrade	30,3	121	Toronto	45,6	171	Birmingham	65,6
22	Tel Aviv	18,2	72	Novi Sad	30,4	122	Tampa, FL	45,6	172	Nairobi	65,9
23	Hong Kong	18,3	73	Ankara	31,0	123	Ho Chi Minh C.	46,0	173	Karachi	66,8
24	Singapore	18,7	74	Salt Lake C.	31,5	124	Denver	46,4	174	Brasilia	68,4
25	Quebec C.	19,2	75	Oslo	31,8	125	Glasgow	46,4	175	Atlanta	69,0
26	Bratislava	19,5	76	Cork	31,8	126	Milan	46,5	176	Houston	69,0
27	Riyadh	19,6	77	Stuttgart	31,8	127	Cambridge, MA	46,9	177	Manila	69,8
28	Beijing	19,7	78	Yekaterinburg	32,2	128	S. Jose, CA	47,0	178	Quito	69,8
29	Luxembourg	20,0	79	Sydney	32,4	129	Jakarta	47,1	179	Santiago	69,8
30	Jeddah	20,2	80	Islamabad	32,5	130	Barcelona	47,4	180	Belo Horizonte	70,9
31	Kuwait C.	20,5	81	Novosibirsk	33,7	131	Honolulu	47,5	181	Guadalajara	71,9
32	Baku	20,6	82	Calgary	35,2	132	Sacramento, CA	48,0	182	Curitiba	72,2
33	Helsinki	21,1	83	Chennai	35,8	133	Gothenburg	48,9	183	Buenos Aires	72,5
34	Reykjavik	21,4	84	Brisbane	36,1	134	Seattle	49,5	184	Chicago	72,6
35	Nizhny Novg.	21,6	85	Victoria, BC	36,1	135	Athens	49,5	185	Philadelphia	73,7
36	Tokyo	21,6	86	Kiev (Kyiv)	36,9	136	Stockholm	49,6	186	Lagos	75,3
37	Bursa	22,0	87	Raleigh, NC	37,1	137	Columbus, OH	49,8	187	Albuquerque, NM	75,5
38	Seoul	22,1	88	Bangkok	37,2	138	Charlotte, NC	50,1	188	Mexico C.	77,8
39	Vilnius	22,2	89	S. Diego	37,9	139	Minsk	50,4	189	Bogota	78,7
40	Shanghai	22,4	90	Skopje	37,9	140	Bangalore	50,5	190	Cape Town	80,3
41	Tbilisi	22,5	91	Pune	38,1	141	S. Antonio	50,7	191	Lima	81,1
42	Madrid	22,6	92	Vancouver	38,1	142	Orlando, FL	51,5	192	São Paulo	83,6
43	Budapest	22,8	93	Perth	38,6	143	Dublin	51,6	193	Porto Alegre	85,4
44	Gdansk	23,2	94	Colombo	38,7	144	Brussels	52,2	194	Durban	87,3
45	Malaga	23,2	95	Austin, Texas	38,8	145	Panama C.	52,3	195	Rio de Janeiro	88,1
46	Geneva	23,7	96	Pittsburgh	38,8	146	Portland, OR	52,7	196	Johannesburg	88,4
47	Copenhagen	24,1	97	Rome	39,4	147	Dallas	53,3	197	Caracas	89,5
48	Split	24,2	98	Mumbai	39,7	148	New York C.	53,9	198	Pretoria	89,5
49	Varna, Bul	24,5	99	Berlin	40,0	149	Miami	54,3			
50	Amsterdam	25,1	100	Hyderabad	40,3	150	Tucson, AZ	54,7		PROMEDIO	41,5

CORRUPCIÓN

Manteniendo los colores según el nivel de seguridad general se presenta el ranking ordenado por la variable “Corrupción”.

Los problemas de corrupción son los que más afectan a todas las ciudades, con un promedio de 55 puntos, el más alto de todas las variables. La Haya es la que menos situaciones de este tipo presenta, puntuando 14,6, mientras Caracas con 93 puntos se sitúa al final de la tabla. En esta variable contrasta la situación de las ciudades del norte de Europa, que se colocan con los menores niveles, de las del oriente y sur de Europa que van cayendo a la parte media y baja de la tabla. También como las ciudades anglosajonas, salvo las sudafricanas, se ven mucho menos afectadas por la corrupción que en otro tipo de delitos.

N	City	Problem corruption and bribery	N	City	Problem corruption and bribery	N	City	Problem corruption and bribery	N	City	Problem corruption and bribery
1	The Hague	14,6	51	Sacramento, CA	36,5	101	Valencia	52,8	151	Gurgaon	76,2
2	Helsinki	15,7	52	Cambridge, MA	36,6	102	Shanghai	53,5	152	Bucharest	76,6
3	Rotterdam	17,8	53	Melbourne	36,6	103	New York C.	54,1	153	Mumbai	76,8
4	Abu Dhabi	17,9	54	Seattle	37,0	104	Los Angeles	54,5	154	Sarajevo	77,2
5	Munich	18,0	55	S. Diego	37,2	105	Tucson, AZ	54,6	155	Minsk	77,2
6	Wellington	18,0	56	Bursa	37,3	106	Honolulu	55,0	156	Athens	77,4
7	Amsterdam	18,4	57	Toronto	37,3	107	Barcelona	55,1	157	Novi Sad	78,0
8	Copenhagen	18,6	58	Brussels	37,5	108	Washington, DC	55,7	158	Bangkok	78,5
9	Zurich	18,8	59	Hong Kong	37,6	109	Lisbon	56,2	159	Kuala Lumpur	78,8
10	Luxembourg	23,2	60	Wrocław	37,7	110	Ljubljana	56,4	160	Brasilia	79,0
11	Dubai	24,1	61	Columbus, OH	38,0	111	Kuwait C.	57,9	161	Baku	79,6
12	Oslo	25,0	62	Reykjavik	38,3	112	Cluj-Napoca	58,5	162	Cairo	79,8
13	Edinburgh	25,1	63	Riyadh	38,4	113	Turin	58,7	163	Tehran	80,0
14	Singapore	25,4	64	Tampa, FL	38,8	114	Miami	59,1	164	Lviv	80,2
15	Geneva	26,3	65	London	39,3	115	Islamabad	59,6	165	Novosibirsk	80,2
16	Tallinn	26,9	66	Portland, OR	40,0	116	Atlanta	59,7	166	Ho Chi Minh C.	80,2
17	Ottawa	26,9	67	Denver	40,0	117	Milan	61,6	167	Bangalore	80,3
18	Adelaide	27,1	68	Boston	40,5	118	Santiago	61,6	168	Kolkata	80,7
19	Calgary	27,8	69	Poznań	40,5	119	Philadelphia	62,7	169	Delhi	81,5
20	Doha	28,1	70	Warsaw	40,9	120	Timisoara	63,7	170	Kiev (Kyiv)	82,1
21	Stuttgart	28,7	71	Charlotte, NC	41,6	121	Albuquerque	64,3	171	Dnipro	82,4
22	Pittsburgh	29,0	72	Orlando, FL	41,8	122	Ahmedabad	65,6	172	Kharkiv	82,6
23	Victoria, BC	29,2	73	S. Antonio	42,9	123	Lahore	66,0	173	Sofia	82,8
24	Quebec C.	29,3	74	Tel Aviv	43,5	124	Ankara	67,0	174	Belgrade	82,8
25	Perth	29,5	75	Winnipeg	43,8	125	Zagreb	67,6	175	Karachi	83,1
26	Cork	29,6	76	Malaga	43,9	126	Rome	67,8	176	Porto Alegre	83,5
27	Gothenburg	30,2	77	Jeddah	44,7	127	S. Jose, C. Rica	67,9	177	Quito	83,8
28	Tokyo	30,9	78	Dallas	44,8	128	Riga	68,0	178	Cape Town	84,2
29	Glasgow	31,3	79	Phoenix, AZ	44,9	129	Limassol	68,2	179	Manila	84,3
30	Sydney	31,5	80	Paris	45,0	130	Split	69,5	180	Beirut	84,6
31	Stockholm	31,8	81	Minneapolis	46,1	131	Amman	70,2	181	Jakarta	84,7
32	Brisbane	32,0	82	Dublin	46,5	132	Thessaloniki	70,4	182	Guadalajara	85,4
33	Berlin	32,0	83	Hamilton, Ont.	46,6	133	Budapest	70,5	183	Skopje	86,1
34	Raleigh, NC	32,5	84	Birmingham	47,1	134	Varna, Bul	70,7	184	Buenos Aires	86,7
35	Salt Lake C.	33,2	85	Gdańsk	47,2	135	Colombo	70,9	185	Mexico C.	86,9
36	Edmonton	33,3	86	S. Francisco	47,5	136	Pune	71,0	186	Dhaka	87,0
37	Vancouver	33,4	87	Kansas C., MO	47,5	137	Istanbul	71,2	187	Odesa	87,8
38	Frankfurt	33,8	88	Brno	47,8	138	Chicago	71,4	188	Lagos	88,5
39	Hamburg	33,9	89	Madrid	48,4	139	Bratislava	71,9	189	Almaty	88,6
40	Tbilisi	34,3	90	Montevideo	48,8	140	Moscow	72,1	190	São Paulo	88,7
41	Vienna	34,4	91	Montreal	49,6	141	Hyderabad	72,8	191	Nairobi	89,0
42	Halifax, NS	34,4	92	Izmir	50,1	142	Monterrey	73,3	192	Bogota	89,4
43	Austin, Texas	34,5	93	Porto	50,6	143	Medellin	73,4	193	Rio de Janeiro	89,8
44	Taipei	34,7	94	Beijing	50,7	144	Panama C.	73,8	194	Lima	90,3
45	Muscat	34,9	95	Vilnius	51,0	145	St Petersburg	73,9	195	Durban	91,3
46	Seoul	34,9	96	Prague	51,1	146	Curitiba	74,1	196	Pretoria	92,2
47	Mississauga	35,0	97	Houston	51,1	147	Yekaterinburg	74,2	197	Johannesburg	92,6
48	S. Jose, CA	35,1	98	Las Vegas	51,6	148	Chennai	74,7	198	Caracas	93,0
49	Manchester	35,4	99	Yerevan	51,9	149	Belo Horizonte	76,0			
50	Krakow	35,7	100	Nizhny Novg.	52,1	150	Hanoi	76,1		PROMEDIO	55,0

ANEXO I. CIUDADES DEL RANKING POR ORDEN ALFABÉTICO

N	City	N	City	N	City	N	City
1	Abu Dhabi	51	Dnipro	101	Malaga	151	Saint Petersburg
2	Adelaide	52	Doha	102	Manchester	152	Salt Lake City
3	Ahmedabad	53	Dubai	103	Manila	153	San Antonio
4	Albuquerque, NM	54	Dublin	104	Medellin	154	San Diego
5	Almaty	55	Durban	105	Melbourne	155	San Francisco
6	Amman	56	Edinburgh	106	Mexico City	156	San Jose, CA
7	Amsterdam	57	Edmonton	107	Miami	157	San Jose, Costa Rica
8	Ankara	58	Frankfurt	108	Milan	158	Santiago
9	Athens	59	Gdansk	109	Minneapolis	159	São Paulo
10	Atlanta	60	Geneva	110	Minsk	160	Sarajevo
11	Austin, Texas	61	Glasgow	111	Mississauga	161	Seattle
12	Baku	62	Göteborg	112	Monterrey	162	Seoul
13	Bangalore	63	Guadalajara	113	Montevideo	163	Shanghai
14	Bangkok	64	Gurgaon	114	Montreal	164	Singapore
15	Barcelona	65	Halifax, N Scotia	115	Moscow	165	Skopje
16	Beijing	66	Hamburg	116	Mumbai	166	Sofia
17	Beirut	67	Hamilton, Ontario	117	Munich	167	Split
18	Belgrade	68	Hanoi	118	Muscat	168	Stockholm
19	Belo Horizonte	69	Helsinki	119	Nairobi	169	Stuttgart
20	Berlin	70	Ho Chi Minh City	120	New York City	170	Sydney
21	Birmingham	71	Hong Kong	121	Nizhny Novgorod	171	Taipei
22	Bogota	72	Honolulu	122	Novi Sad	172	Tallinn
23	Boston	73	Houston	123	Novosibirsk	173	Tampa, Florida
24	Brasilia	74	Hyderabad	124	Odesa	174	Tbilisi
25	Bratislava	75	Islamabad	125	Orlando, Florida	175	Tehran
26	Brisbane	76	Istanbul	126	Oslo	176	Tel Aviv
27	Brno	77	İzmir	127	Ottawa	177	The Hague
28	Brussels	78	Jakarta	128	Panama City	178	Thessaloniki
29	Bucharest	79	Jeddah	129	Paris	179	Timisoara
30	Budapest	80	Johannesburg	130	Perth	180	Tokyo
31	Buenos Aires	81	Kansas City, MO	131	Philadelphia	181	Toronto
32	Bursa	82	Karachi	132	Phoenix, AZ	182	Tucson, AZ
33	Cairo	83	Kharkiv	133	Pittsburgh	183	Turin
34	Calgary	84	Kiev (Kyiv)	134	Portland, Oregon	184	Valencia
35	Cambridge, MA	85	Kolkata	135	Porto	185	Vancouver
36	Cape Town	86	Krakow (Cracow)	136	Porto Alegre	186	Varna, Bulgaria
37	Caracas	87	Kuala Lumpur	137	Poznań	187	Victoria, BC
38	Charlotte, NC	88	Kuwait City	138	Prague	188	Vienna
39	Chennai	89	Lagos	139	Pretoria	189	Vilnius
40	Chicago	90	Lahore	140	Pune	190	Warsaw
41	Cluj-Napoca	91	Las Vegas	141	Quebec City	191	Washington, D.C.
42	Colombo	92	Lima	142	Quito	192	Wellington
43	Columbus, Ohio	93	Limassol	143	Raleigh, NC	193	Winnipeg
44	Copenhagen	94	Lisbon	144	Reykjavik	194	Wrocław
45	Cork	95	Ljubljana	145	Riga	195	Yekaterinburg
46	Curitiba	96	London	146	Rio de Janeiro	196	Yerevan
47	Dallas	97	Los Angeles	147	Riyadh	197	Zagreb
48	Delhi	98	Luxembourg	148	Rome	198	Zurich
49	Denver	99	Lviv	149	Rotterdam		
50	Dhaka	100	Madrid	150	Sacramento, CA		

ANEXO II. NÚMERO DE PAÍSES Y NÚMERO DE CIUDADES POR CADA PAÍS

N Countries	Country	N Cities	N Countries	Country	N Cities
1	Argentina	1	44	Latvia	1
2	Armenia	1	45	Lebanon	1
3	Australia	1	46	Lithuania	1
4	Australia	5	47	Luxembourg	1
5	Austria	1	48	Malaysia	1
6	Azerbaijan	1	49	Mexico	3
7	Bangladesh	1	50	Netherlands	3
8	Belarus	1	51	New Zealand	1
9	Belgium	1	52	Nigeria	1
10	Bosnia and Herzegovina	1	53	North Macedonia	1
11	Brazil	6	54	Norway	1
12	Bulgaria	2	55	Oman	1
13	Canada	12	56	Pakistan	3
14	Chile	1	57	Panama	1
15	China	2	58	Peru	1
16	Colombia	2	59	Philippines	1
17	Costa Rica	1	60	Poland	5
18	Croatia	2	61	Portugal	2
19	Cyprus	1	62	Qatar	1
20	Czech Republic	2	63	Republic of Ireland	2
21	Denmark	1	64	Romania	3
22	Ecuador	1	65	Russia	5
23	Egypt	1	66	Saudi Arabia	2
24	England	3	67	Scotland	2
25	Estonia	1	68	Serbia	2
26	Finland	1	69	Singapore	1
27	France	1	70	Slovakia	1
28	Georgia	1	71	Slovenia	1
29	Germany	5	72	South Africa	4
30	Greece	2	73	South Korea	1
31	Hong Kong	1	74	Spain	4
32	Hungary	1	75	Sri Lanka	1
33	Iceland	1	76	Sweden	2
34	India	9	77	Switzerland	2
35	Indonesia	1	78	Taiwan	1
36	Iran	1	79	Thailand	1
37	Israel	1	80	Turkey	4
38	Italy	3	81	Ukraine	5
39	Japan	1	82	United Arab Emirates	2
40	Jordan	1	83	United States	34
41	Kazakhstan	1	84	Uruguay	1
42	Kenya	1	85	Venezuela	1
43	Kuwait	1	86	Vietnam	2
44	Latvia	1	86	Total	198

ANEXO III. NÚMERO DE PAÍSES Y CIUDADES POR ZONA GEOGRÁFICA

Zona Geográfica	N Countries	N Cities
África	4	7
América (Centro y Sur)	11	19
América (Norte)	2	46
Asia	21	36
Europa	38	75
Israel	1	1
<u>Oceanía</u>	2	6
Oriente Medio	6	8
TOTAL	85	198

ANEXO IV. PAÍSES Y CIUDADES POR ZONA GEOGRÁFICA Y RANKING

Zona Geográfica	Country	City	Ranking
África	Egypt	Cairo	129
	Egypt	1	
África	Kenya	Nairobi	169
	Kenya	1	
África	Nigeria	Lagos	188
	Nigeria	1	
África	South Africa	Cape Town	193
África	South Africa	Durban	195
África	South Africa	Johannesburg	196
África	South Africa	Pretoria	198
	South Africa	4	
América (Centro y Sur)	Argentina	Buenos Aires	178
	Argentina	1	
América (Centro y Sur)	Brazil	Belo Horizonte	168
América (Centro y Sur)	Brazil	Brasilia	166
América (Centro y Sur)	Brazil	Curitiba	173
América (Centro y Sur)	Brazil	Porto Alegre	191
América (Centro y Sur)	Brazil	Rio de Janeiro	194
América (Centro y Sur)	Brazil	São Paulo	189
	Brazil	6	
América (Centro y Sur)	Chile	Santiago	180
	Chile	1	
América (Centro y Sur)	Colombia	Bogota	186
América (Centro y Sur)	Colombia	Medellin	142
	Colombia	2	
América (Centro y Sur)	Costa Rica	San Jose, Costa Rica	119
	Costa Rica	1	
América (Centro y Sur)	Ecuador	Quito	177
	Ecuador	1	
América (Centro y Sur)	Mexico	Guadalajara	176
América (Centro y Sur)	Mexico	Mexico City	187
América (Centro y Sur)	Mexico	Monterrey	123
	Mexico	3	
América (Centro y Sur)	Panama	Panama City	118
	Panama	1	
América (Centro y Sur)	Peru	Lima	190
	Peru	1	
América (Centro y Sur)	Uruguay	Montevideo	160
	Uruguay	1	
América (Centro y Sur)	Venezuela	Caracas	197
	Venezuela	1	
América (Norte)	Canada	Calgary	80
América (Norte)	Canada	Edmonton	115
América (Norte)	Canada	Halifax, Nova Scotia	89
América (Norte)	Canada	Hamilton, Ontario	157
América (Norte)	Canada	Mississauga	101
América (Norte)	Canada	Montreal	58
América (Norte)	Canada	Ottawa	51
América (Norte)	Canada	Quebec City	14
América (Norte)	Canada	Toronto	98
América (Norte)	Canada	Vancouver	97
América (Norte)	Canada	Victoria, British Columbia	91
América (Norte)	Canada	Winnipeg	172
	Canada	12	

Zona Geográfica	Country	City	Ranking
América (Norte)	United States	Albuquerque, New Mexico	192
América (Norte)	United States	Atlanta	182
América (Norte)	United States	Austin, Texas	93
América (Norte)	United States	Boston	88
América (Norte)	United States	Cambridge, Massachusetts	130
América (Norte)	United States	Charlotte, North Carolina	114
América (Norte)	United States	Chicago	185
América (Norte)	United States	Columbus, Ohio	128
América (Norte)	United States	Dallas	134
América (Norte)	United States	Denver	120
América (Norte)	United States	Honolulu	124
América (Norte)	United States	Houston	179
América (Norte)	United States	Kansas City, Missouri	165
América (Norte)	United States	Las Vegas	156
América (Norte)	United States	Los Angeles	146
América (Norte)	United States	Miami	138
América (Norte)	United States	Minneapolis	159
América (Norte)	United States	New York City	131
América (Norte)	United States	Orlando, Florida	127
América (Norte)	United States	Philadelphia	184
América (Norte)	United States	Phoenix, Arizona	141
América (Norte)	United States	Pittsburgh	74
América (Norte)	United States	Portland, Oregon	161
América (Norte)	United States	Raleigh, North Carolina	85
América (Norte)	United States	Sacramento, California	126
América (Norte)	United States	Salt Lake City	66
América (Norte)	United States	San Antonio	122
América (Norte)	United States	San Diego	87
América (Norte)	United States	San Francisco	174
América (Norte)	United States	San Jose, California	154
América (Norte)	United States	Seattle	148
América (Norte)	United States	Tampa, Florida	109
América (Norte)	United States	Tucson, Arizona	151
América (Norte)	United States	Washington, D.C.	170
United States		34	
Asia	Armenia	Yerevan	13
Armenia		1	
Asia	Azerbaijan	Baku	45
Azerbaijan		1	
Asia	Bangladesh	Dhaka	175
Bangladesh		1	
Asia	China	Beijing	26
Asia	China	Shanghai	33
China		2	
Asia	Hong Kong	Hong Kong	10
Hong Kong		1	

Zona Geográfica	Country	City	Ranking
Asia	India	Ahmedabad	52
Asia	India	Bangalore	149
Asia	India	Chennai	86
Asia	India	Delhi	167
Asia	India	Gurgaon	144
Asia	India	Hyderabad	96
Asia	India	Kolkata	113
Asia	India	Mumbai	102
Asia	India	Pune	90
	India	9	
Asia	Indonesia	Jakarta	139
	Indonesia	1	
Asia	Iran	Tehran	163
	Iran	1	
Asia	Japan	Tokyo	20
	Japan	1	
Asia	Jordan	Amman	73
	Jordan	1	
Asia	Kazakhstan	Almaty	143
	Kazakhstan	1	
Asia	Malaysia	Kuala Lumpur	171
	Malaysia	1	
Asia	Pakistan	Islamabad	56
Asia	Pakistan	Karachi	162
Asia	Pakistan	Lahore	71
	Pakistan	3	
Asia	Philippines	Manila	183
	Philippines	1	
Asia	Singapore	Singapore	15
	Singapore	1	
Asia	South Korea	Seoul	18
	South Korea	1	
Asia	Sri Lanka	Colombo	94
	Sri Lanka	1	
Asia	Taiwan	Taipei	4
	Taiwan	1	
Asia	Turkey	Ankara	84
Asia	Turkey	Bursa	42
Asia	Turkey	Istanbul	121
Asia	Turkey	Izmir	54
	Turkey	4	
Asia	Thailand	Bangkok	81
	Thailand	1	
Asia	Vietnam	Hanoi	63
Asia	Vietnam	Ho Chi Minh Qty	133
	Vietnam	2	
Europa	Austria	Vienna	46
	Austria	1	
Europa	Belarus	Minsk	132
	Belarus	1	
Europa	Belgium	Brussels	150
	Belgium	1	
Europa	Bosnia and Herzegovina	Sarajevo	104
	Bosnia and Herzegovina	1	
Europa	Bulgaria	Sofia	83
Europa	Bulgaria	Varna, Bulgaria	67
	Bulgaria	2	

Zona Geográfica	Country	City	Ranking
Europa	Croatia	Split	49
Europa	Croatia	Zagreb	8
	Croatia	2	
Europa	Cyprus	Limassol	82
	Cyprus	1	
Europa	Czech Republic	Brno	22
Europa	Czech Republic	Prague	19
	Czech Republic	2	
Europa	Denmark	Copenhagen	30
	Denmark	1	
Europa	England	Birmingham	181
Europa	England	London	153
Europa	England	Manchester	158
	England	3	
Europa	Estonia	Tallinn	11
	Estonia	1	
Europa	Finland	Helsinki	23
	Finland	1	
Europa	France	Paris	164
	France	1	
Europa	Georgia	Tbilisi	28
	Georgia	1	
Europa	Germany	Berlin	103
Europa	Germany	Frankfurt	108
Europa	Germany	Hamburg	95
Europa	Germany	Munich	7
Europa	Germany	Stuttgart	68
	Germany	5	
Europa	Greece	Athens	155
Europa	Greece	Thessaloniki	137
	Greece	2	
Europa	Hungary	Budapest	62
	Hungary	1	
Europa	Iceland	Reykjavik	17
	Iceland	1	
Europa	Italy	Milan	140
Europa	Italy	Rome	125
Europa	Italy	Turin	136
	Italy	3	
Europa	Latvia	Riga	78
	Latvia	1	
Europa	Lithuania	Vilnius	36
	Lithuania	1	
Europa	Luxembourg	Luxembourg	41
	Luxembourg	1	

Zona Geográfica	Country	City	Ranking
Europa	Netherlands	Amsterdam	34
Europa	Netherlands	Rotterdam	40
Europa	Netherlands	The Hague	6
Netherlands		3	
Europa	North Macedonia	Skopje	111
North Macedonia		1	
Europa	Norway	Oslo	65
Norway		1	
Europa	Poland	Gdańsk	55
Europa	Poland	Krakow (Cracow)	24
Europa	Poland	Poznań	35
Europa	Poland	Warsaw	25
Europa	Poland	Wrocław	31
Poland		5	
Europa	Portugal	Lisbon	53
Europa	Portugal	Porto	59
Portugal		2	
Europa	Republic of Ireland	Cork	70
Europa	Republic of Ireland	Dublin	145
Republic of Ireland		2	
Europa	Romania	Bucharest	39
Europa	Romania	Cluj-Napoca	12
Europa	Romania	Timișoara	27
Romania		3	
Europa	Russia	Moscow	69
Europa	Russia	Nizhny Novgorod	38
Europa	Russia	Novosibirsk	110
Europa	Russia	Saint Petersburg	77
Europa	Russia	Yekaterinburg	99
Russia		5	
Europa	Scotland	Edinburgh	50
Europa	Scotland	Glasgow	106
Scotland		2	
Europa	Serbia	Belgrade	75
Europa	Serbia	Novi Sad	79
Serbia		2	
Europa	Slovakia	Bratislava	48
Slovakia		1	
Europa	Slovenia	Ljubljana	9
Slovenia		1	
Europa	Spain	Barcelona	135
Europa	Spain	Madrid	37
Europa	Spain	Malaga	44
Europa	Spain	Valencia	61
Spain		4	
Europa	Sweden	Gothenburg	107
Europa	Sweden	Stockholm	112
Sweden		2	
Europa	Switzerland	Geneva	47
Europa	Switzerland	Zurich	16
Switzerland		2	
Europa	Ukraine	Dnipro	147
Europa	Ukraine	Kharkiv	117
Europa	Ukraine	Kiev (Kyiv)	105
Europa	Ukraine	Lviv	76
Europa	Ukraine	Odesa	152
Ukraine		5	
Israel	Israel	Tel Aviv	32
Israel		1	

Zona Geográfica	Country	City	Ranking
Oceanía	Australia	Adelaide	57
Oceanía	Australia	Brisbane	72
Oceanía	Australia	Melbourne	100
Oceanía	Australia	Perth	92
Oceanía	Australia	Sydney	64
Australia		5	
Oceanía	New Zealand	Wellington	60
New Zealand		1	
Oriente Medio	Kuwait	Kuwait City	43
Kuwait		1	
Oriente Medio	Lebanon	Beirut	116
Lebanon		1	
Oriente Medio	Oman	Muscat	5
Oman		1	
Oriente Medio	Qatar	Doha	2
Qatar		1	
Oriente Medio	Saudi Arabia	Jeddah	29
Oriente Medio	Saudi Arabia	Riyadh	21
Saudi Arabia		2	
Oriente Medio	United Arab Emirates	Abu Dhabi	1
Oriente Medio	United Arab Emirates	Dubai	3
United Arab Emirates		2	
general		198	

ANEXO V. RANKING GLOBAL DE CALIDAD DE VIDA DE LAS CIUDADES. 2024

En febrero de 2025 publicamos el Ranking Global de Calidad de Vida en las Ciudades en el año 2024.

En este ranking, La Haya, por segundo año consecutivo, con 229 puntos es la ciudad con mayor calidad de vida a nivel mundial entre las 200 que se valoran, por delante de Luxemburgo (209,9 puntos), Rotterdam (210 puntos), Copenhague (204,2 puntos), Ginebra (203,2 puntos) y Ámsterdam (202,9 puntos).

En la parte baja de la tabla se sitúan Lagos (15,9 puntos), Manila (60,2 puntos) y Teherán (61,4 puntos). La diferencia entre la calidad de vida en Lagos y la del resto de ciudades es muy significativa debido, principalmente, a su escaso poder de compra y la dificultad para acceder a una vivienda por parte de su población.

Europa ocupa las primeras ocho de las diez primeras posiciones del ranking, entre las que se encuentra una española Valencia (10). Las otras dos son australianas Brisbane (7) y Adelaida (9).

La primera ciudad americana es Raleigh (11), en Oriente Medio Abu Dabi (16) y africana Ciudad del Cabo (94). Así, entre las primeras veinte ciudades cuatro son australianas, tres estadounidenses, una de Emiratos Árabes y el resto europeas.

Con carácter general, las ciudades con mayor calidad de vida son aquellas que disponen de una población de entre 500.000 y un millón de habitantes; un tamaño que permite ofrecer una gran variedad de servicios cuya calidad no se ve mermada por un exceso de demanda.

Si tuviéramos que describir las ciudades con mayor calidad de vida del mundo serían aquellas con menos de un millón de habitantes, con un sistema político democrático, occidentales, europeas y situadas, preferentemente, en el noroeste.

Rank 2024	Rank 2023	City	Population	Quality of Life Index	Purchasing Power Index	Safety Index	Health Care Index	Cost of Living Index	Property Price to Income Ratio	Traffic Commute Time Index	Pollution Index	Climate Index
1	1	The Hague	548.320	229,0	21	6	3	78	163	4	4	53
2	3	Luxembourg City	132.780	219,9	3	43	24	36	125	30	9	96
3	2	Rotterdam	664.311	210,0	53	41	3	60	154	8	15	67
4	9	Copenhagen	644.431	204,2	55	29	22	24	131	32	8	90
5	20	Geneva	201.818	203,2	5	51	66	2	97	69	20	96
6	5	Amsterdam	921.468	202,9	56	41	12	31	109	11	19	69
7	56	Brisbane	2.360.241	201,2	26	74	33	81	134	136	34	15
8	6	Helsinki	664.921	200,9	68	20	7	46	104	16	1	164
9	59	Adelaide	1.387.290	200,8	49	60	37	60	144	96	18	36
10	4	Valencia	792.492	200,4	94	64	5	119	153	9	23	40
11	32	Raleigh	467.665	199,0	14	85	91	28	171	92	42	88
12	16	Göteborg	604.616	198,6	37	109	81	85	139	11	7	119
13	15	Zürich	443.037	198,5	7	16	77	1	57	121	23	104
14	46	Seattle	737.015	198,2	1	148	61	10	172	159	52	48
15	61	Perth	2.141.834	197,9	32	94	53	75	161	141	29	28
16	28	Abu Dhabi	1.483.000	197,1	6	1	52	89	156	45	86	192
17	7	Vienna	1.973.403	196,8	80	49	5	64	52	7	3	102
18	58	Melbourne	4.529.500	196,6	23	102	43	66	142	153	30	38
19	24	Frankfurt	764.474	195,7	33	111	16	56	126	9	49	80
20	34	Austin, Texas	961.855	195,6	4	96	94	58	188	103	82	99
21	70	Canberra	381.488	195,3	64	33	51	34	126	92	12	95
22	14	Edinburgh	488.050	195,2	59	53	28	40	139	52	33	85
23	29	Tampa, Florida	384.959	193,2	19	109	105	26	188	109	47	80
24	11	Reykjavik	139.875	193,0	101	17	88	7	133	5	2	147
25	21	Muscat	1.421.409	192,9	75	5	133	122	174	3	61	151
26	44	Portland	652.503	192,8	20	164	60	25	180	70	44	58
27	53	Kansas City	508.090	192,3	16	166	50	47	195	31	46	128
28	23	Glasgow	635.640	191,2	46	108	12	67	169	65	54	79
29	64	Wellington	215.100	191,2	62	62	127	72	109	128	14	17
30	19	Stuttgart	626.275	191,1	38	70	23	69	129	39	71	105
31	12	Munich	1.487.708	190,7	67	7	19	37	50	52	25	124
32	54	San Diego	1.386.932	189,9	31	89	96	12	150	88	73	20
33	39	San Antonio	1.434.625	189,6	12	123	91	76	176	62	83	108
34	63	Sydney	4.840.600	188,6	44	66	31	32	77	164	36	20
35	26	Hamburg	1.853.935	187,6	45	97	30	48	109	73	37	94
36	33	Charlotte	879.709	187,3	36	114	79	27	179	100	59	85
37	35	Dallas	1.304.379	187,0	13	135	110	38	191	92	75	101
38	30	Orlando, Florida	307.573	186,6	30	129	150	41	191	106	58	70
39	18	Oslo	711.300	186,3	68	65	17	17	109	33	10	170
40	45	Minneapolis	429.954	185,5	9	160	58	33	188	97	38	186
41	40	Columbus, Ohio	905.748	185,4	43	129	63	34	176	57	39	139
42	47	Atlanta	498.715	184,7	2	183	103	22	197	148	85	57
43	68	Auckland	1.470.100	184,5	42	131	79	73	107	118	43	1
44	50	Tucson, Arizona	542.629	184,3	41	151	147	48	181	26	32	135
45	49	Pittsburgh	302.971	184,2	27	80	46	29	197	115	91	136
46	10	Madrid	3.280.782	183,6	96	36	8	95	95	28	68	75
47	17	Tallinn	453.864	182,6	125	12	33	88	91	15	6	160
48	25	Cork	222.333	182,5	83	73	174	48	156	83	28	56
49	37	Stockholm	978.770	180,1	59	111	114	56	94	86	5	144
50	8	Malaga	586.384	179,9	117	46	62	116	79	18	55	23

Rank 2024	Rank 2023	City	Population	Quality of Life Index	Purchasing Power Index	Safety Index	Health Care Index	Cost of Living Index	Property Price to Income Ratio	Traffic Commute Time Index	Pollution Index	Climate Index
51	60	Calgary	1.306.784	179,7	65	82	42	65	168	40	16	194
52	69	Salt Lake City	199.723	179,7	10	69	90	54	185	83	137	154
53	38	Sacramento	524.943	179,2	47	128	97	16	172	24	90	53
54	43	Doha	1.186.023	178,7	21	2	43	97	158	40	126	193
55	41	Boston	675.647	178,7	48	89	49	7	148	169	41	137
56	91	Jeddah	4.697.000	178,5	16	27	150	118	186	46	148	155
57	67	Ottawa	1.017.449	177,8	71	54	88	74	137	81	20	190
58	75	Zagreb	767.131	177,4	111	8	127	110	99	44	55	98
59	42	Vilnius	581.475	177,4	118	34	27	109	68	19	26	153
60	36	Ljubljana	284.293	177,2	129	9	106	96	62	21	13	123
61	57	Vancouver	662.248	177,0	90	98	55	52	80	112	27	52
62	78	Albuquerque	564.559	176,5	25	193	141	70	187	22	57	152
63	27	Dubai	3.564.931	176,0	51	3	73	80	155	106	94	185
64	13	Porto	237.591	174,8	143	62	10	113	50	14	22	25
65	74	San Jose, California	1.013.240	174,0	34	120	107	6	132	123	96	32
66	62	Washington, D.C.	689.545	174,0	24	171	65	11	164	147	78	103
67	52	Denver	715.522	173,3	28	122	81	23	174	97	84	180
68	65	Edmonton	1.010.899	172,6	72	117	20	78	169	35	35	195
69	48	Berlin	3.677.472	172,9	63	105	99	71	100	79	69	93
70	51	Mississauga	721.599	172,2	70	101	71	82	91	117	16	173
71	73	Brno	396.101	172,0	116	23	24	115	56	20	74	116
72	31	Tokyo	14.264.798	171,5	87	20	11	92	41	162	79	77
73	79	Prague	1.357.326	171,5	115	19	32	104	34	63	51	106
74	66	Victoria, British Col	80.032	171,3	121	93	115	44	73	73	11	46
75	22	Split	160.577	170,4	139	52	67	101	25	1	31	26
76	72	Quebec City	549.459	170,4	74	13	81	84	95	76	64	188
77	84	Houston	2.304.580	169,6	15	180	74	68	196	149	115	75
78	97	San Francisco	873.965	168,8	7	174	130	4	147	177	98	19
79	95	Riyadh	7.009.100	167,4	39	22	119	102	181	68	140	191
80	89	Phoenix, Arizona	1.608.139	167,2	11	143	104	44	176	71	119	182
81	71	Bursa	2.994.521	166,8	142	43	15	156	150	81	86	43
82	83	Timisoara	250.849	166,0	126	25	59	145	129	13	112	100
83	87	Birmingham	1.137.100	166,0	54	182	54	83	150	75	97	68
84	77	Honolulu	350.964	165,7	92	126	47	5	115	149	65	34
85	109	Pune	5.945.000	164,3	18	92	118	187	158	168	165	131
86	81	Cluj-Napoca	286.598	164,1	127	11	115	137	80	43	81	131
87	102	Las Vegas	641.903	163,9	29	157	181	42	181	28	101	178
88	76	Montreal	1.762.949	163,8	78	60	145	77	116	133	52	184
89	55	Halifax, Nova Scotia	439.819	163,3	81	35	39	43	102	36	165	42
90	85	Miami	449.514	161,5	86	141	137	21	158	161	72	73
91	92	Manchester	547.627	161,3	66	158	36	60	148	129	108	71
92	90	Tel Aviv	467.875	160,9	97	31	41	15	16	97	88	39
93	96	Toronto	2.794.356	160,4	73	100	38	63	82	170	67	158
94	94	Cape Town	433.688	160,2	100	194	84	157	164	159	69	14
95	88	Taipei	2.603.150	159,8	110	3	1	97	11	95	93	82
96	105	Ulmassol	235.056	159,6	102	84	186	87	118	6	125	28
97	86	Philadelphia	1.603.797	159,6	57	186	67	18	184	138	91	118
98	98	Riga	605.802	158,1	131	80	153	107	126	55	66	129
99	113	Pretoria	741.651	157,9	40	199	108	157	199	171	113	27
100	100	Bratislava	475.503	157,5	130	49	175	108	48	46	63	106

Rank 2024	Rank 2023	City	Population	Quality of Life Index	Purchasing Power Index	Safety Index	Health Care Index	Cost of Living Index	Property Price to Income Ratio	Traffic Commute Time Index	Pollution Index	Climate Index
101	93	Chicago	2.746.388	157,2	35	185	123	20	194	152	100	156
102	104	Poznań	546.859	155,6	107	36	170	132	123	61	123	120
103	114	Dublin	592.713	154,2	78	146	186	39	122	140	76	72
104	99	Brussels	1.218.255	153,1	76	152	40	54	142	113	135	89
105	82	Lisbon	545.923	152,9	153	54	47	104	20	88	60	11
106	80	Singapore	5.453.566	152,9	105	15	55	9	17	139	48	177
107	129	Hyderabad	9.305.000	152,3	52	99	119	192	164	158	174	134
108	103	Gdańsk	486.022	151,8	108	59	189	124	82	49	103	127
109	101	Nizhny Novgorod	1.252.236	150,7	152	40	33	189	48	24	49	189
110	124	Winnipeg	753.700	150,5	77	172	91	86	161	57	62	196
111	119	Kraków Old Town		150,1	93	24	159	120	89	60	161	133
112	106	Warsaw	1.860.281	149,5	105	25	163	111	69	91	126	130
113	112	Durban	595.061	149,0	104	196	160	165	167	17	105	31
114	110	Barcelona	1.636.193	147,6	120	137	24	94	87	46	141	28
115	127	Seoul	9.668.465	146,5	84	17	2	48	14	156	118	148
116	108	Varna, Bulgaria	348.594	146,2	136	70	135	141	114	40	124	78
117	111	Wrocław	672.929	146,0	124	32	168	126	82	85	133	114
118	138	Rome	2.872.800	144,8	122	127	136	93	64	114	104	41
119	125	Turin	870.952	143,8	114	139	113	91	134	34	156	73
120	134	Sofia	1.276.956	142,7	113	88	161	131	118	52	155	124
121	117	Los Angeles	3.898.747	142,4	58	147	147	14	144	193	152	33
122	121	Izmir	4.367.251	142,0	160	58	45	144	109	133	130	24
123	126	Johannesburg	4.434.827	141,8	82	197	154	150	191	142	133	50
124	107	Curitiba	1.963.726	140,7	169	174	102	181	38	76	45	5
125	140	Kuwait City	2.989.000	139,4	49	45	162	116	108	87	164	198
126	133	Budapest	1.706.851	139,3	132	66	184	132	66	127	106	114
127	131	Novi Sad	380.000	138,3	145	82	190	137	45	2	109	85
128	136	Paris	2.145.906	138,0	91	165	18	30	38	145	142	62
129	123	Bangalore	12.327.000	137,7	61	150	124	186	146	191	186	59
130	146	Chennai	10.265.000	137,6	84	89	74	194	134	175	172	183
131	130	Ankara	5.747.325	136,9	156	87	71	143	124	104	143	49
132	120	Montevideo	1.319.108	136,6	146	161	87	100	77	143	89	16
133	144	Kuala Lumpur	1.982.100	135,2	88	172	84	149	137	149	145	179
134	139	Minsk	1.995.471	135,0	137	134	192	178	101	56	80	159
135	128	London	8.799.728	134,9	95	153	74	12	26	172	120	64
136	118	Islamabad	1.014.825	134,3	187	57	139	195	40	109	76	121
137	132	Lviv	717.273	134,2	158	78	149	183	59	65	94	145
138	163	Hong Kong	7.413.100	134,0	98	9	110	19	7	153	149	91
139	115	New York City	8.804.190	133,7	99	133	138	3	62	165	121	111
140	143	Bucharest	1.716.961	132,6	128	39	176	134	116	145	173	126
141	122	Brasília	3.094.325	130,8	181	167	185	171	21	51	40	7
142	153	Thessaloniki	309.617	130,4	149	140	165	103	69	37	114	62
143	145	Moscow	13.010.112	129,9	123	72	100	159	32	180	110	181
144	152	Gurgaon	876.824	128,3	119	47	101	142	9	104	159	110
145	135	Sarajevo	275.524	128,2	140	105	150	151	45	23	147	116
146	154	Milan	1.366.180	128,1	133	138	63	53	41	102	150	66
147	148	Athens	643.452	126,2	146	155	165	97	55	119	111	35
148	116	Hamilton, Ontario	569.353	125,4	89	159	29	59	13	101	129	166
149	149	Ahmedabad	7.645.000	124,8	141	56	97	193	118	124	169	187
150	147	Amman	4.007.526	123,6	161	76	124	128	141	136	175	60

Rank 2024	Rank 2023	City	Population	Quality of Life Index	Purchasing Power Index	Safety Index	Health Care Index	Cost of Living Index	Property Price to Income Ratio	Traffic Commute Time Index	Pollution Index	Climate Index
151	141	Guadalajara	1.460.148	122,9	164	176	9	148	52	153	122	45
152	180	Shanghai	24.870.895	122,1	103	36	124	130	4	174	162	91
153	161	Belo Horizonte	2.530.701	121,3	180	170	131	176	69	165	106	12
154	151	Medellin	2.529.403	120,7	183	145	14	169	28	125	139	3
155	137	Monterrey	1.135.512	120,7	154	125	84	121	54	67	167	109
156	157	Quito	2.011.388	120,5	161	178	69	151	89	135	145	7
157	160	Saint Petersburg	5.384.342	120,4	135	79	146	179	43	176	131	169
158	158	Porto Alegre	1.492.530	120,2	174	192	132	173	59	57	116	10
159	155	Panama City	880.691	119,6	164	121	157	106	105	71	132	149
160	156	Tbilisi	1.241.700	118,9	178	27	177	153	64	132	168	83
161	162	Belgrade	1.378.682	118,1	148	77	183	128	28	108	157	84
162	166	Istanbul	15.462.452	117,6	157	124	69	127	59	183	154	44
163	142	San Jose, Costa Rica	356.056	117,1	168	156	143	90	88	198	99	6
164	168	Kharkiv	1.421.125	115,0	170	119	193	184	91	122	116	157
165	150	Yerevan	1.092.800	114,7	189	13	158	123	19	50	135	162
166	159	Baku	2.300.500	114,6	176	48	194	160	45	120	171	50
167	171	Skopje	526.502	112,5	144	113	178	155	66	26	187	122
168	164	Odesa	1.010.537	111,4	171	153	188	182	69	111	138	112
169	167	Beijing	21.893.095	110,3	109	30	77	140	3	165	176	176
170	165	Kyiv	2.952.301	110,1	167	107	164	164	44	163	144	143
171	169	Buenos Aires	3.120.612	110,0	182	179	94	125	23	178	102	13
172	173	Santiago	6.257.516	107,7	159	181	119	136	30	115	163	55
173	175	Kolkata	4.496.694	105,2	138	115	156	196	118	195	178	167
174	179	Delhi	26.495.000	102,2	112	168	109	190	102	194	195	172
175	170	Lahore	11.126.285	102,0	193	75	133	199	34	88	179	150
176	181	Almaty	2.135.365	99,2	155	144	190	168	105	131	180	175
177	177	Yekaterinburg	1.468.833	99,1	151	104	179	187	73	125	158	197
178	176	Dnipro	968.502	98,3	179	148	179	175	82	78	184	146
179	172	Hanoi	8.330.800	97,9	174	66	173	171	15	37	192	112
180	183	Novosibirsk	1.625.631	97,6	150	115	171	191	76	143	153	199
181	185	Mumbai	15.414.288	94,5	134	103	122	180	11	192	187	138
182	184	Bangkok	5.676.648	93,2	166	86	20	139	9	173	177	174
183	174	Nairobi	5.545.000	92,7	188	169	139	160	37	188	182	3
184	178	Bogota	7.743.955	91,4	190	187	115	174	18	186	160	20
185	195	Beirut	2.421.354	91,0	191	118	127	112	24	130	198	37
186	189	Sao Paulo	12.396.372	90,7	172	190	155	162	31	181	181	7
187	191	Jakarta	10.562.088	90,0	161	141	169	167	97	190	189	161
188	182	Mexico City	9.209.944	89,4	173	188	110	135	32	188	185	47
189	188	Lima	9.943.800	85,3	186	191	167	154	57	182	189	17
190	186	Karachi	14.910.352	83,9	194	162	172	198	82	156	193	139
191	152	Rio de Janeiro	6.775.561	78,6	192	195	196	169	22	185	151	65
192	187	Cairo	9.606.916	76,9	196	132	197	196	34	179	196	61
193	193	Caracas	2.245.744	75,1	198	198	199	113	26	80	170	1
194	190	Columbo	752.993	74,6	197	95	55	146	2	196	128	171
195	194	Ho Chi Minh City	10.380.000	72,6	177	135	144	166	4	64	197	162
196	196	Dhaka	16.800.000	64,6	183	176	198	185	73	197	199	139
197	197	Tehran	8.693.706	61,4	195	163	182	176	6	187	183	142
198	199	Manila	1.846.513	60,2	183	184	142	146	8	183	194	165
199	198	Lagos	15.070.000	15,9	199	189	195	162	1	199	191	168

SOBRE NUMBEO

Numbeo es la base de datos colaborativa sobre países y ciudades más grande a nivel mundial. Proporciona información precisa y actualizada sobre las condiciones de vida de todo el planeta, incluyendo coste de vida, indicadores de vivienda, sanidad, tráfico, criminalidad y contaminación.

Los datos recogidos alcanzan a 12.099 ciudades, 653 más que 2023, introducidos por 836.389 personas, 77.150 más que el año anterior.

A diferencia de los indicadores elaborados por otras entidades basados en datos de fuentes estadísticas, Numbeo muestra la opinión de las personas que residen en cada municipio sobre el que ofrecen información detalla, transmitiendo al resto la realidad de sus ciudades.

Así, los resultados pueden diferir en mayor o menor medida de los rankings convencionales. El índice de calidad de vida internacional de Numbeo sitúa como primera ciudad a La Haya, seguida de Rotterdam, Luxemburgo y Valencia. Madrid se sitúa en octava posición, Tokio en la 30, Berlín en la 47, Washington en la 61, Barcelona en la 106, Nueva York en la 119, Londres en la 127 y París en la 135.

Estos índices hacen mención a:

- Calidad de vida.
- Coste de vida y poder adquisitivo.
- Accesibilidad a la vivienda.
- Contaminación del agua, aire, etc.
- Tasas de criminalidad.
- Calidad del sistema sanitario.
- Tráfico (tiempos de desplazamiento).



RANKING GLOBAL SOBRE LA SEGURIDAD EN LAS CIUDADES

EVOLUCIÓN DE LA SEGURIDAD EN LAS
PRINCIPALES CIUDADES DEL MUNDO.
2015 - 2025